




Manual de service pentru Dell™ Latitude™ XT2

[Caracteristici Tablet-PC](#)
[Gestionarea Tablet-PC-ului](#)
[Adăugarea și înlocuirea componentelor](#)
[Specificații](#)
[Diagnosticare](#)
[BIOS sistem](#)

Note, atenționări și avertismente

-  **NOTĂ:** O NOTĂ indică informații importante care vă ajută să optimizați utilizarea calculatorului dvs.
-  **ATENȚIONARE:** O ATENȚIONARE indică un pericol potențial de deteriorare a hardware-ului sau de pierdere de date, în cazul în care nu sunt urmate instrucțiunile.
-  **AVERTISMENT:** UN AVERTISMENT indică o daună potențială pentru bunuri, o daună corporală sau decesul.

Dacă ați achiziționat un calculator Dell™ Seria n, nu se aplică nicio referință din prezentul document la sistemele de operare Microsoft® Windows®.

Informațiile din acest document pot fi modificate fără notificare.
© 2009 Dell Inc. Toate drepturile rezervate.

Este strict interzisă reproducerea sub orice formă a acestui material fără autorizația scrisă a Dell Inc.

Mărcile comerciale utilizate în acest text: *Dell*, logo-ul *DELL*, *Latitude*, *TravelLite*, *Wi-Fi Catcher* și *ExpressCharge* sunt mărci comerciale ale Dell Inc.; *Intel*, *Pentium*, *Celeron* și *Core* sunt mărci comerciale înregistrate ale Intel Corporation; *Bluetooth* este marcă comercială înregistrată deținută de Bluetooth SIG, Inc. și utilizată de firma Dell sub licență; *TouchStrip* este marcă comercială a Zvetco Biometrics, LLC; *Blu-ray Disc* este marcă comercială a Blu-ray Disc Association; *Microsoft*, *Windows*, *Windows Server*, *MS-DOS*, *Aero*, *Windows Vista* și butonul start al *Windows Vista* sunt mărci comerciale sau mărci comerciale înregistrate ale Microsoft Corporation din Statele Unite ale Americii și/sau din alte țări.

Alte mărci comerciale și denumiri comerciale pot fi utilizate în acest document pentru referire fie la entitățile care au drepturi asupra mărcilor și denumirilor, fie la produsele acestora. Dell Inc. neagă orice interes de proprietate asupra mărcilor comerciale și denumirilor comerciale, cu excepția celor care îi aparțin.

Model PP12S

septembrie 2009 Rev. A01

BIOS sistem

Manual de service pentru Dell™ Latitude™ XT2

- [Tastele de navigare din ecranul BIOS](#)
- [Meniul <F12>](#)
- [Meniul de pornire](#)
- [Accesarea configurării sistemului](#)


Tablet-PC-ul oferă următoarele opțiuni pentru sistemul BIOS:

- 1 Activarea unui singur meniu de pornire prin apăsarea tastei <F12>
- 1 Accesarea configurării sistemului prin apăsarea tastei <F2>

Tastele de navigare din ecranul BIOS

Utilizați următoarele taste pentru a naviga în ecranele sistemului BIOS.

Tastele de navigare	
Acțiune	Tastă
Extindere și restrângere câmp	<Enter>, tastele cu săgeți stânga și dreapta sau +/-
Extindere și restrângere pentru toate câmpurile	< >
Ieșire din BIOS	<Esc> — Rămânere în Configurare, Salvare/Ieșire, Anulare/Ieșire
Modificare setare	Taste cu săgeți stânga și dreapta
Selectare câmp de modificat	<Enter>
Revocare modificare	<Esc>
Reinițializare valori implicite	<Alt><F> sau opțiunea de meniu Load Defaults (Încărcare valori implicite)

 **NOTĂ:** Este posibil ca, în funcție de calculatorul dvs. și de dispozitivele instalate, elementele prezentate în această secțiune să apară sau să nu apară.

Meniul <F12>

La apariția logo-ului Dell™ apăsați pe <F12> pentru a iniția o singură dată meniul de pornire cu o listă a dispozitivelor de pornire valide ale sistemului. **Opțiunile Diagnostics (Diagnosticare)** și **Enter Setup (Configurare acces)** sunt, de asemenea, incluse în acest meniu. Dispozitivele specificate în meniul de pornire depind de dispozitivele sistemului de pe care se poate porni. Acest meniu este util când încercați să porniți de pe un anumit dispozitiv sau pentru a activa diagnosticarea sistemului. Utilizarea acestui meniu de pornire nu modifică ordinea de pornire înregistrată în BIOS.

Meniu de pornire

Tablet-PC-ul conține un meniu avansat de pornire ce apare o singură dată. Meniul avansat conține următoarele îmbunătățiri:

- 1 **Acces facil** — Accesați meniul prin apăsarea pe <F12> în timpul pornirii sistemului.
- 1 **Solicitarea utilizatorului** — Absența tastării este acum afișată în ecranul de pornire a sistemului BIOS.
- 1 **Opțiuni de diagnosticare adăugate** — Meniul de pornire include două opțiuni noi: **BIOS Setup (Configurare BIOS)** și **Diagnostics (Diagnosticare)**.

Accesarea configurării sistemului

Apăsați pe <F2> pentru a accesa configurarea sistemului și a modifica setările specifice utilizatorului. Dacă întâmpinați probleme la accesarea configurării sistemului cu această tastă, apăsați pe <F2> la prima lumină intermitentă a LED-ului tastaturii.

Urmați instrucțiunile de pe ecran pentru a vizualiza și/sau a modifica orice setare. În fiecare ecran, opțiunile de configurare ale sistemului sunt listate în partea stângă. În partea dreaptă a fiecărei opțiuni se află setarea sau valoarea pentru opțiunea respectivă. Puteți să modificați setările care apar cu text alb pe ecran. Opțiunile sau valorile pe care nu le puteți modifica (deoarece acestea sunt stabilite de Tablet-PC) apar mai puțin strălucitoare.

Colțul din dreapta sus al ecranului afișează informații de ajutor pentru opțiunea curent evidențiată. Colțul din dreapta jos afișează informații despre calculator. Funcțiile tastelor de configurare a sistemului sunt listate transversal, în partea de jos a ecranului.

Ecranele de configurare a sistemului afișează informațiile actuale privind configurarea și setările calculatorului dumneavoastră, cum ar fi:

- 1 Configurare sistem
- 1 Ordine de pornire
- 1 Configurare pornire
- 1 Setări de bază pentru configurarea sistemului
- 1 Setări de securitate a sistemului și pentru parola hard diskului

Diagnostics (Diagnosticare)

Manual de service pentru Dell™ Latitude™ XT2

- [Stare dispozitiv](#)
- [Stare baterie](#)
- [Stare tastatură](#)

LED-urile de stare a dispozitivului

LED-urile de stare a dispozitivului reprezintă o bună sursă de diagnosticare a problemelor obișnuite ce pot apărea la Tablet-PC-ul dvs.



Se aprinde atunci când porniți Tablet-PC-ul și luminează intermitent atunci când Tablet-PC-ul funcționează într-un mod de gestionare a alimentării.



Se aprinde atunci când Tablet-PC-ul citește sau scrie date.



Se aprinde continuu sau intermitent pentru a indica starea de încărcare a bateriei.



Se aprinde atunci când rețeaua wireless este activată.



Se aprinde atunci când este activat un card cu tehnologie wireless Bluetooth®. Pentru a opri doar funcționarea tehnologiei wireless Bluetooth, faceți clic cu butonul din dreapta pe pictograma din bara sistemului și selectați **Disable Bluetooth Radio (Dezactivare Bluetooth radio)**.

Stare baterie

Atunci când calculatorul este conectat la priza electrică, lumina bateriei acționează după cum urmează:

- 1 **Luminează intermitent alternativ galben și albastru** — La Tablet-PC este atașat un adaptor de c.a. neautentic sau neacceptat, care nu este de proveniență Dell.
- 1 **Luminează intermitent galben cu albastru continuu** — Eroare temporară a bateriei cu un adaptor de c.a. prezent.
- 1 **Luminează intermitent în mod constant galben** — Eroare critică a bateriei cu un adaptor de c.a. prezent.
- 1 **Indicatorul luminos stins** — Bateria se află în modul de încărcare completă, cu un adaptor de c.a. prezent.
- 1 **Albastru pornit** — Bateria se află în modul de încărcare, cu adaptor de c.a. prezent.

Încărcarea și buna funcționare a bateriei

Pentru a verifica încărcarea bateriei, apăsați și eliberați butonul de stare de pe dispozitivul de măsurare a încărcării bateriei pentru a aprinde indicatorii luminoși ai nivelului de încărcare. Fiecare indicator luminos reprezintă aproximativ 20 la sută din încărcarea totală a bateriei. De exemplu, dacă patru indicatori luminoși sunt aprinși, nivelul de încărcare a bateriei este de 80 la sută. Dacă nu apare niciun indicator luminos, bateria nu este încărcată.

Pentru a verifica buna funcționare a bateriei utilizând dispozitivul de măsurare a încărcării, apăsați și mențineți apăsat butonul de stare de pe dispozitivul de măsurare a încărcării bateriei pentru cel puțin 3 secunde. Dacă nu apare niciun indicator luminos, bateria este în stare bună și rămâne la peste 80 la sută din capacitatea sa de încărcare originală. Fiecare indicator luminos reprezintă o degradare incrementală. Dacă apar cinci indicatori luminoși, rămâne mai puțin de 60 la sută din capacitatea de încărcare și trebuie să luați în calcul înlocuirea bateriei.

LED-urile de stare a tastaturii

Lumina verde situată deasupra tastaturii indică următoarele:



Se aprinde atunci când tastatura numerică este activată.



Se aprinde atunci când funcția Caps Lock este activată.



Se aprinde atunci când funcția Scroll Lock este activată.

Fila Digitizer Options (Opțiuni digitizor)

Manual de service pentru Dell™ Latitude™ XT2

Fila **Digitizer Options (Opțiuni digitizor)** este utilizată pentru următoarele:

- 1 Selectarea modului de introducere
- 1 Reglarea atingerii
- 1 Lansarea diagnosticării
- 1 Restabilirea setărilor implicite

Input Mode (Mod de introducere)

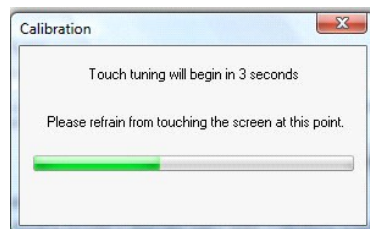
Appletul N-trig are 4 moduri de operare:

- 1 **Pen Only (Doar stilou)** — În acest mod, creionul pentru tabletă este singurul dispozitiv ce poate fi utilizat ca dispozitiv de introducere cu digitizorul N-trig. Comutarea de la modul Pen Only (Doar stilou) la oricare alt mod este realizată făcându-se clic cu un dispozitiv activ de introducere pe pictograma appletului N-trig din bara de sistem. Când appletul este deschis, selectați modul dorit și apăsați pe OK.
- 1 **Touch Only (Doar atingere)** — În modul Touch Only (Doar atingere), degetul este singurul dispozitiv de introducere ce poate fi utilizat cu digitizorul N-trig. Utilizarea creionului de tabletă nu este posibilă. Este important de reținut că, pentru o execuție corectă, este permisă atingerea digitizorului doar cu o singură mână. Comutarea de la modul Touch Only (Doar atingere) la oricare alt mod este realizată atingând ușor pictograma appletului N-trig din bara de sistem cu ajutorul unui deget sau a altui dispozitiv activ de introducere și alegerea modului dorit. Apăsați pe OK pentru a confirma.
- 1 **Auto Mode (Mod auto)** — Digitizorul N-Trig este capabil să detecteze un creion de tabletă, la fel și atingerea degetului. Scopul Auto Mode (Modului auto) este de a permite utilizatorului comutarea intuitivă între modurile Pen Only (Doar stilou) și Touch Only (Doar atingere). Dispozitivul implicit de introducere pentru Auto Mode (Modul auto) este creionul de tabletă, atât timp cât este în raza de acțiune a ecranului tabletei (trezând peste, în apropiere sau în contact). Un mod de funcționare de bază pentru Auto Mode (Modul auto) este acela că detectarea creionului de tabletă în apropierea digitizorului va comuta digitizorul la modul Pen Only (Doar stilou) ca dispozitiv prioritar. Un gest de lovire ușoară dublă cu degetul a ecranului (similar cu un clic dublu) va comuta digitizorul de la modul Pen Only (Doar stilou) la modul Touch Only (Doar atingere). Sistemul va rămâne în modul Touch Only (Doar atingere) atât timp cât creionul de tabletă este în afara razei de acțiune. Odată ce creionul de tabletă este detectat în raza de acțiune, sistemul va comuta automat la modul Pen Only (Doar stilou).
- 1 **Dual Mode (Mod dual) (doar pentru sistemul Vista)** — Dual Mode (Modul dual) reprezintă un mod de operare unic ce funcționează doar când se utilizează sistemul de operare Microsoft Vista. În acest mod, sistemul de operare comută automat între dispozitivele de indicare disponibile, conform cu prioritățile și atributele interne.

Touch Tuning (Reglarea atingerii)

În cazul în care considerați că funcția Tablet-PC-ului de detectare a degetului nu funcționează corect, poate fi necesară o recalibrare a caracteristicii de atingere. Pentru a realiza acest lucru, faceți clic pe butonul **Reset (Reinițializare)** și urmați solicitările de pe ecran.

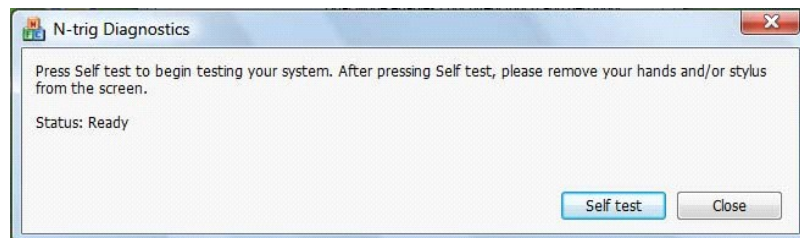
ATENȚIONARE: NU atingeți ecranul în timp ce reinițializarea atingerii este în desfășurare.



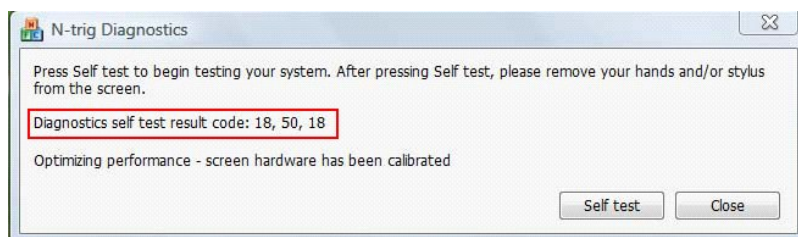
Un mesaj ce specifică succesul sau eroarea apare imediat ce operația de reinițializare se finalizează. Dacă rezultatul este o eroare, încercați executarea diagnosticării.

Diagnostics (Diagnosticare)

Executarea diagnosticării va ajuta la determinarea stării de funcționalitate a digitizorului. Începeți prin a face clic pe butonul **Troubleshoot (Depanare)**. Apăsarea butonului **Self Test (Test automat)** din următoarea fereastră de tip pop-up inițiază diagnosticarea.



După terminarea testului, rezultatele sunt afișate în modul prezentat mai jos.



Utilizați acest tabel pentru a explica codurile rezultatului.

Codurile rezultatului testului automat al digitizorului			
Cod	Test	Detalii eroare	Simptome
7	Conectivitatea A-trigs	Eroare a procesorului analogic al digitizorului	Digitizorul nu se poate inițializa sau nu poate citi mostrele de la procesorul analogic. Nu este raportată nicio poziție a stiloului sau de atingere.
11	Senzitivitatea creionului de tabletă	Stilou fără sensibilitate	Semnalele recepționate în timpul testului sensibilității creionului de tabletă sunt sub o anumită limită. Este posibil ca stiloul să nu fie funcțional sau să fie detectat doar ca vârf.
14	Antena senzorului se deconectează	Grila digitizorului este deconectată	Există linii deconectate. Este posibil ca stiloul sau atingerea să nu funcționeze corect într-o anumite zonă fizică a afișajului.
15	Antena senzorului este în scurtcircuit	Grila digitizorului este în scurtcircuit	Există linii întrerupte. Este posibil ca stiloul sau atingerea să nu funcționeze corect într-o anumite zonă fizică a afișajului.
18	Dezechilibru canal	Canalul digitizorului este defect	Există un canal dezechilibrat. Este posibil ca stiloul sau atingerea să nu funcționeze corect într-o anumite zonă fizică a afișajului.
19	Calibrare condensator	Calibrarea digitizorului este redusă	Calibrarea condensatorului dintr-un anumit canal este setată la valoarea minimă sau maximă. Este posibil ca stiloul sau atingerea să nu funcționeze corect într-o anumite zonă fizică a afișajului.
47	Eroare firmware intern	Eroare firmware intern	Problemă de resurse firmware la executarea diagnosticării. Instrumentul de diagnosticare nu este funcțional.
48	Disfuncționalitate critică	Eroare de dispozitiv	A fost detectată o disfuncționalitate critică și este imposibil de continuat testul.
49	Eroare de expirare a gazdei	Eroare de expirare a gazdei	Problemă cu comunicarea sau cu resursele gazdei la executarea diagnosticării.
50	Calibrarea condensatorului este necesară	Calibrarea hardware-ului este necesară	Calibrarea hardware-ului este necesară pentru a obține maximum de performanță.

Caracteristici Tablet-PC

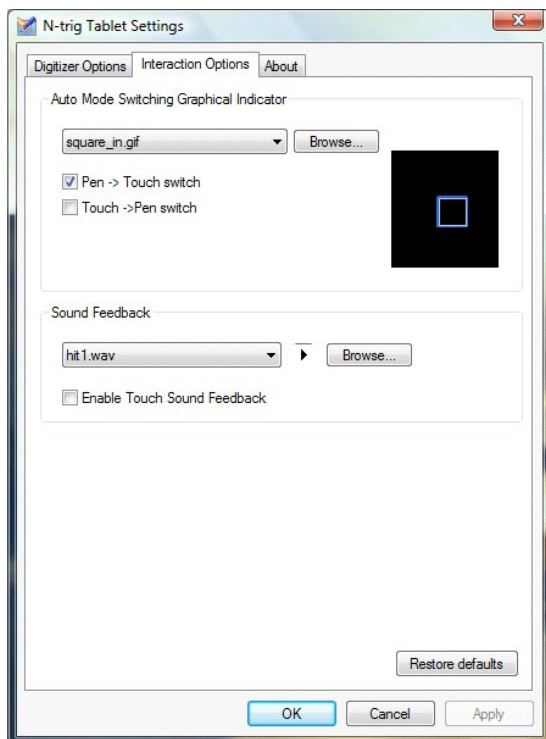
Manual de service pentru Dell™ Latitude™ XT2

- [Moduri Tablet-PC](#)
 - [Butoane Tablet-PC](#)
 - [Interfață Tablet-PC](#)
 - [Setări Tablet-PC](#)
 - [Stilou Tablet-PC](#)
 - [Matrice aplicație](#)
-

Fila Interaction Options (Opțiuni de interacțiune)

Manual de service pentru Dell™ Latitude™ XT2

Fila **Interaction Options (Opțiuni de interacțiune)** controlează efectele vizuale și sonore ce pot modifica experiența utilizatorului în timp ce operează diferitele moduri ale sistemului.



Auto Mode Switching Graphical Indicator (Indicator grafic de comutare a modului automat)

Această secțiune vă permite selectarea unui fișier cu extensia .gif (image) pentru a fi afișat oricând este detectat un eveniment de comutare în modul automat. Puteți selecta evenimentul ce va determina apariția indicatorului grafic:

- 1 **Pen (Stilou) → Touch (Atingere)**: Stiloul este detectat după utilizarea degetului.
- 1 **Touch (Atingere) → Pen (Stilou)**: Atingerea este detectată după utilizarea stiloului.

Sound Feedback (Feedback sonor)

Această secțiune vă permite selectarea unui fișier cu extensia .wav (sunet) ce va fi redat atunci când degetul atinge ecranul. Sunetul poate fi testat utilizând butonul de redare. Activarea/dezactivarea acestei funcții este posibilă prin utilizarea butonului radio indicat.

Matrice aplicație

Manual de service pentru Dell™ Latitude™ XT2

Matricea următoare prezintă gesturile suportate de sistemul de operare și pachetele de software specifice aplicațiilor. Este posibil ca și alte aplicații să răspundă la aceste gesturi.

Sistem de operare		Microsoft™ Windows Vista™			Microsoft Windows™ XP		
Familia aplicației	Numele aplicației	Ciupire/zoom	Defilare orizontală	Defilare verticală	Ciupire/zoom	Defilare orizontală	Defilare verticală
Windows	Explorer	Da	Da	Da	Nu	Da	Da
	Photo Gallery	Da	Da	Da	Nu	Nu	Nu
Windows Live	Photo Gallery	Da	Da	Da	Nu	Nu	Nu
Virtual Earth		Nu	Nu	Nu	Nu	Nu	Nu
Microsoft Office 2007	Outlook®	Da	Da	Nu	Da	Da	Nu
	Word	Da	Da	Da	Da	Da	Nu
	Excel®	Da	Da	Da	Da	Da	Nu
	Power Point®	Da	Da	Da	Da	Da	Da
	One Note®	Da	Da	Da	Da	Da	Nu
	Picture Manager	Da	Da	Da	Da	Da	Da
Microsoft Office 2003	Outlook®	Da	Da	Da	Da	Da	Da
	Word	Da	Da	Da	Da	Da	Da
	Excel®	Da	Da	Da	Da	Da	Da
	Power Point®	Da	Da	Da	Da	Da	Da
	One Note®	Da	Da	Da	Da	Da	Da
	Picture Manager	Da	Da	Da	Da	Da	Da
Browsere de Web	Internet Explorer 6®	Nu	Nu	Nu	Da	Da	Da
	Internet Explorer 7®	Da	Da	Da	Da	Da	Da
	FireFox®	Da	Da	Da	Da	Da	Da

Caracteristica Multi-Touch Gestures (Gesturi de atingeri multiple)

Manual de service pentru Dell™ Latitude™ XT2

Gesturi

Gesturile reprezintă acțiuni efectuate în timp ce atingeți cu două degete ecranul Tablet PC-ului dvs. Sunt interpretate ca fiind comenzi ale utilizatorului pentru sistemul de operare sau pentru software-ul activ. Când sistemul de operare recunoaște un gest, pe ecran apare o pictogramă ce confirmă gestul. Această actualizare de atingeri multiple include tipuri de trei gesturi: un gest de defilare, un gest de zoom și un gest de atingere dublă cu două degete. Caracteristicile de gesturi și pictogramele descriptive prezentate aici sunt furnizate de N-trig.

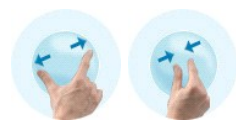
Gesturi de defilare

Așezarea a două degete pe ecran și mișcarea lor pe orizontală sau pe verticală va declanșa defilarea în direcția mișcării: dreapta, stânga, sus sau jos.



Gesturi de zoom

Atingerea ecranului cu două degete și apropierea sau depărtarea lor declanșează o comandă de mărire sau de micșorare pe ecran.



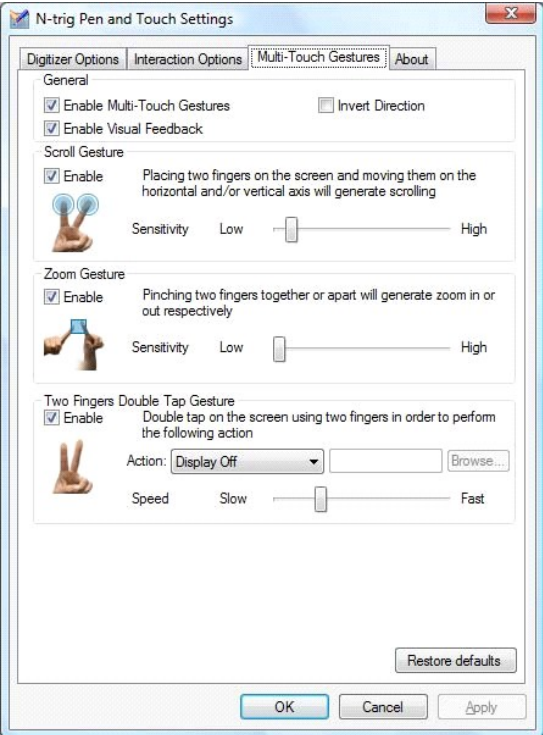
Gesturi de atingere dublă cu două degete

Atingerea ecranului de două ori cu două degete trimite sistemului de operare o comandă pe care o puteți configura. Poate fi utilizată pentru a executa acțiuni cum ar fi stingerea ecranului și dezactivarea gesturilor de atingere (implicit) sau pentru rularea unui program executabil, cum ar fi Internet Explorer.



Configurare sensibilitate

Pentru a regla sensibilitatea gesturilor cu două degete, faceți clic dublu pe pictograma N-trig () din bara de sistem și atingeți fila Multi-Touch Gestures (Gesturi prin atingeri multiple). Configurați cursoarele pentru fiecare gest după cum doriți.



Fila About (Despre)

Manual de service pentru Dell™ Latitude™ XT2

Fila **About (Despre)** este utilizată pentru a găsi informații cum ar fi versiunea de driver și numărul de revizie a firmware-ului. Numărul reviziei firmware-ului poate fi, de asemenea, examinat prin trecerea indicatorului peste pictograma N-trig Tablet Settings (Setări tabletă N-trig) din bara de sistem.



Adăugarea și înlocuirea componentelor

Ghidul utilizatorului pentru Dell™ Latitude™ XT2

- [Baterie principală](#)
 - [Capac pentru memorie și pentru Mini-Card](#)
 - [Memorie](#)
 - [Hard disk](#)
 - [Mini-Card](#)
 - [Placa de sistem](#)
 - [Ansamblu radiator/ventilator](#)
 - [Ansamblu de blocare a bateriei](#)
 - [Baterie rotundă](#)
 - [Capac dispozitiv de prindere](#)
 - [Ansamblu afișaj](#)
 - [Zonă de sprijin pentru mâini](#)
 - [Difuzor](#)
 - [Card intern cu tehnologie wireless Bluetooth®](#)
 - [Capac balama](#)
 - [Tastatură](#)
-

Stilou Tablet-PC

Manual de service pentru Dell™ Latitude™ XT2

- [Calibrarea stiloului](#)
- [Depanarea](#)



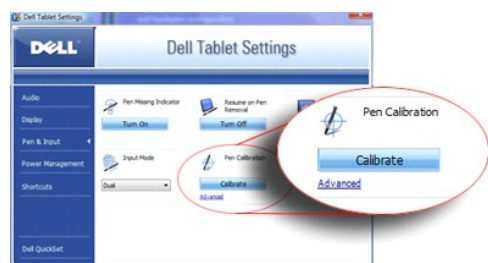
1	Stilou	2	Buton de ștergere
3	Buton pentru clic dreapta	4	Vârf

Tablet-PC-ul dvs. utilizează un stilou electrostatic special proiectat, denumit și *creion de tabletă*, pentru uzul în modul Tablet PC. În loc să se bazeze pe alimentarea de la baterie, sursa de energie a creionului de tabletă este energia magnetică produsă de bobina de excitație încorporată în digitizor. Semnalul de la bobină este receptat de creionul de tabletă și îl determină pe acesta să emită un câmp electric.

Câmpul electric emis este perceput de o matrice de fire conductoare, poziția creionului de tabletă este corect determinată utilizând semnalele de joasă amplitudine recepționate de conductorii verticali și orizontali, iar un semnal corespunzător este trimis spre procesorul montat pe placă al digitizorului.

Vârful este furnizat în două culori/tipuri, albastru și negru. Vârful albastru este proiectat pentru o scriere „ușoară”. Vârful negru oferă o senzație de scriere „grea”. Sistemul este livrat cu 5 vârful (3 albastre și două negre). Aceste vârful sunt ușor de înlocuit utilizând instrumentul de înlăturare al vârfului de stilou, ce este asemănător unei pensete mai mari. Acest instrument este, de asemenea, expedit împreună cu Tablet-PC-ul.

NOTĂ: În cazul suspectării unei erori a digitizorului, vârful stiloului trebuie examinat. Dacă vârful este deteriorat, acesta trebuie înlocuit. Aceasta va rezolva, de cele mai multe ori, problema digitizorului.



Calibrarea stiloului

Stiloul poate funcționa conform calibrării implicite sau cu o calibrare setată de dvs. sau de un alt utilizator. Se recomandă utilizarea stiloului doar atunci când este calibrat conform setărilor personale de calibrare. Calibrarea optimizează performanțele stiloului pentru fiecare utilizator.

Pentru a calibra stiloul:

1. Deschideți **QuickSet (Setare rapidă)**.
2. Faceți clic pe **System (Sistem) → Tablet Settings (Setări tabletă)**.
3. În fereastra **Dell Tablet Settings (Setări tabletă Dell)**, faceți clic pe **Pen & Input (Stilou și introducere)**, apoi faceți clic pe **Calibrate (Calibrare)**.
4. Urmăriți instrucțiunile de pe ecran. Semnele de calibrare sunt afișate pe ecran asemenea unor semne plus (+). Plasați stiloul exact în centrul fiecărui semn de calibrare.

NOTĂ: Efectuați calibrarea stiloului pentru utilizarea cu ambele orientări ale ecranului, atât portret cât și vedere.


Depanarea

Stiloul este prima componentă de verificat în cazul unei posibile probleme cu digitizorul. Verificați buna stare a vârfului (fără resturi, încărcare excesivă etc.) printr-o examinare atentă. Dacă există dubii, schimbați vârful cu unul nou sau cu unul cunoscut ca fiind în stare bună.

Trebuie să verificați și neafectarea proprietăților de atingere. Comutați la modul de atingere și verificați dacă problema mai există. Dacă nu sunt existente simptome când sunteți în modul de atingere, cauza o poate constitui vârful stiloului. Dacă problema persistă în modul de atingere, trebuie să rulați diagnosticarea și, în funcție de rezultate, să urmați pașii necesari.


Specificații

- [Procesoare](#)
- [Informații de sistem](#)
- [ExpressCard™](#)
- [Card SD™](#)
- [Memorie](#)
- [Smart Card](#)
- [Porturi și conectori](#)
- [Comunicații](#)
- [Video](#)
- [Audio](#)
- [Afisaj](#)
- [Tastatură](#)
- [Touch Pad](#)
- [Baterie](#)
- [Adaptor de c.a.](#)
- [Cititor de amprente](#)
- [Specificații fizice](#)
- [Specificații de mediu](#)

 **NOTĂ:** Ofertele pot diferi în funcție de regiune. Pentru informații detaliate privind configurarea Tablet-PC-ului, faceți clic pe **Start** (sau pe **Start** în Windows XP) → **Help and Support (Ajutor și asistență)**, apoi selectați opțiunea de vizualizare a informațiilor despre Tablet-PC-ul dvs.

Procesor	
Tip procesor	Intel® Core™ 2 Duo ULV
Memorie cache de nivel 2	3 MO
Frecvență magistrală externă	800 MHz

Informații de sistem	
Chipset sistem	Chipset Intel SFF
Mărime magistrală de date	64 de biți
Dimensiune magistrală DRAM	Magistrale Dual Channel (2) de 64 de biți
Dimensiune magistrală de adrese a procesorului	36 de biți
Flash EPROM	4 MO
Magistrală PCI	32 de biți

ExpressCard™	
 NOTĂ: Slotul ExpressCard este proiectat numai pentru carduri ExpressCard. Acesta NU acceptă carduri PC.	
Conector ExpressCard	Slotul ExpressCard (acceptă interfețe bazate atât pe USB, cât și pe PCIe)
Carduri acceptate	Carduri ExpressCard de 34 mm
Frecvență magistrală externă	800 MHz

Cititor de carduri de memorie Secure Digital (SD)	
Carduri acceptate	SD, SDIO, SD HC, Mini SD (cu adaptor) MMC, MMC+, Mini MMC (cu adaptor)

Memorie	
Conector modul de memorie	Un soclu SODIMM accesibil utilizatorului
Capacități modul de memorie	1 GO, 2 GO, 4 GO
Tip memorie	DDR3 SODIMM
Memorie minimă	1 GO (memorie integrată)
Memorie maximă	Maximum 5 GO (necesită un sistem de operare Windows Vista® pe 64 de biți)

Smart Card	
Capacități de citire/scriere	Citește și scrie pe toate cardurile cu microprocesor ISO 7816 1/2/3/4 (T=0, T=1)
Carduri acceptate	3 V și 5 V

Tehnologie de program acceptată	Carduri Java
Viteză interfață	9600-115.200 bps
Nivel EMV	Nivelul 1 certificat
Certificare WHQL	PC/SC
Compatibilitate	Compatibil într-un mediu PKI
Cicluri de inserare/ejectare	Autorizat pentru până la 100.000 cicluri

Porturi și conectori	
Audio	Conector microfon, conector căști stereo/difuzoare
IEEE 1394	Conector serial cu 4 pini
E-Dock	Conector standard E-Dock pentru dispozitive cum ar fi replicatoarele de porturi avansate E-Dock și stațiile de extindere Baza pentru mediile de stocare opționale poate fi conectată la conectorul E-Dock.
Mini-Card	Un slot dedicat pentru un mini-card de dimensiune redusă pentru WLAN Un slot pentru un mini-card de dimensiune integrală pentru WWAN / GPS (bandă largă prin comunicații mobile)
Adaptor de rețea	Port RJ-45
USB	Doi conectori cu 4 pini compatibili cu USB 2.0
USB cu alimentare	Sursă de alimentare cu 5 pini și USB cu 4 pini Conector compatibil 2.0
USB	Doi conectori cu 4 pini compatibili cu USB 2.0 Un conector USB poate fi utilizat pe post de conector eSATA. Celălalt conector USB cu PowerShare (alimentat) poate fi utilizat pentru a încărca un dispozitiv USB atunci când calculatorul este pornit sau oprit.
Video	Conector cu 15 orificii

Comunicații	
Adaptor de rețea	Circuit LAN Ethernet de 10/100/1000 Mbps integrat pe placa de sistem
Wireless	Suport wireless intern pentru WLAN, WWAN și Bluetooth® (dacă sunt achiziționate carduri opționale)

Video	
Tip video	Integrat
Controler video	Controler grafic Mobile Intel® GMA X4500
Magistrală de date	Integrată
Memorie video	Până la 256 MO de memorie partajată

Audio	
Tip audio	Codec audio de înaltă definiție cu două canale
Controler audio	IDT 92HD71B
Conversie stereo	24 de biți (analogic-digital și digital-analogic)
Interfețe:	
Internă	Audio de înaltă definiție
Externă	Conector microfon, mini-conector căști stereo/boxe
Difuzor	Un difuzor de 4 ohmi
Amplificator intern difuzor	Canale de 2 W de 4 ohmi
Controale de volum	Butoane de control volum și meniuri de program

Afișaj	
Tip (TFT matrice activă)	
X/Y activ	WXGA de 12,1 țoli
Dimensiuni	

Înălțime	261,12 mm
Lățime	163,2 mm
Diagonală	307,34 mm (12,1 țoli)
Rezoluții maxime	1280 x 800 cu 262.000 de culori
Unghi de funcționare	0° (închis) până la 160°
Rată de reîmprospătare	60 Hz (40 Hz în modul All Day Battery Life (Energie pentru întreaga zi) (ADBL))
Unghiuri de vizualizare	
Orizontal	40/40°
Vertical	15/30°
Interval pixeli	0,204
Consum de energie (ecran cu lumină de fundal, tipic)	3,0 W (maxim)

Tastatură	
Număr de taste	87 (S.U.A. și Canada); 88 (Europa); 91 (Japonia)
Configurație	QWERTY/AZERTY/Kanji

Touch Pad	
Rezoluție poziție X/Y (mod tabletă grafică)	240 CPI
Dimensiune	
Lățime	Zonă cu senzor activ de 73,0 mm
Înălțime	Dreptunghi de 42,9 mm

Baterie	
Tip	4 elemente: 28 Wh/14,8 V 6 elemente: 58 Wh/11,1 V Baterie: 48 Wh/11,1 V
Dimensiuni:	
Adâncime	
Baterie litiu ion cu 4 elemente	210 mm
Baterie litiu ion cu 6 elemente	210 mm
Baterie	9,5 mm
Înălțime	
Baterie litiu ion cu 4 elemente	18 mm
Baterie litiu ion cu 6 elemente	23,2 mm
Baterie	186 mm
Lățime	
Baterie litiu ion cu 4 elemente	46,5 mm
Baterie litiu ion cu 6 elemente	68,5 mm
Baterie	279 mm
Greutate	
Baterie litiu ion cu 4 elemente	0,2 kg
Baterie litiu ion cu 6 elemente	0,37 – 0,38 kg
Baterie	0,59 – 0,61 kg
Tensiune	11,1 V c.c. (6 elemente, baterie) 14,8 V c.c. (4 elemente)
Timp de încărcare (aproximativ)	
Calculator oprit	Aproximativ 1 oră pentru a atinge 80% din capacitate (baterie cu 4 elemente) Aproximativ 2 ore pentru a atinge 100% din capacitate (baterie cu 4 elemente)
Durată de viață (aproximativ)	300 de cicluri de încărcare/descărcare
Interval temperatură	
Funcționare	De la 0° la 35° C (de la 32° la 95° F)
Depozitare	De la -10° la 60° C (de la 14° la 140° F)
Baterie rotundă	CR-2032

Adaptor de c.a.	
Tensiune de alimentare	90 – 264 V c.a.
Curent absorbit (maxim)	1,1 A
Frecvență de alimentare	47 – 63 Hz
Curent de ieșire	3,3 A (maximum la o pulsație de 10 ms) 2,3 A (continuu)
Putere la ieșire	45 W sau mai mult
Tensiune de ieșire nominală	19,5 ± 1,0 V c.c.
Dimensiuni:	
Înălțime	16 mm
Lățime	63 mm
Adâncime	88 mm
Interval de temperatură:	
Funcționare	De la 0° la 40° C (de la 32° la 104° F)
Depozitare	De la -10° la 70° C (de la -50° la 158° F)

Cititor de amprente (opțional)	
Tip	Senzor de tip bandă UPEK TCS3 TouchStrip™ cu tehnologie activă CMOS capacitivă sensibilă la pixeli
Dimensiune matrice	248 x 2 pixeli

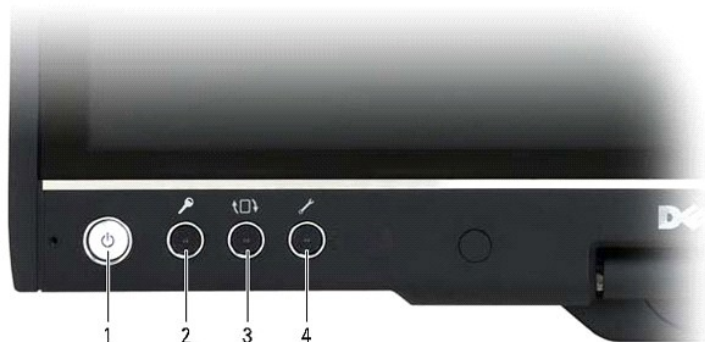
Specificații fizice	
Înălțime	19,95 – 26,82 mm
Lățime	290,6 mm – 296,6 mm
Adâncime	204 mm – 226 mm
Greutate	1 kg

Specificații de mediu	
Interval de temperatură:	
Funcționare	De la 0° la 35° C
Depozitare	De la -40° la 65° C
Umiditate relativă (maximum):	
Funcționare	De la 10% la 90% (fără condensare)
Depozitare	De la 5% la 95% (fără condensare)
Vibrație maximă (utilizând un spectru de vibrație aleatoriu care simulează mediul utilizatorului):	
Funcționare	0,66 GRMS
Depozitare	1,3 GRMS
Șoc maxim suportat (măsurat cu unitatea hard disk cu capetele parcate frontal și la un șoc sub forma unui impuls semisinusoidal de 2 ms):	
Funcționare	143 G
Depozitare	163 G
Altitudine (maximum):	
Funcționare	De la -15,2 la 3.048 m
Depozitare	De la -15,2 la 3.048 m
Nivel contaminant în suspensie	G2 sau inferior, așa cum este definit de ISA-S71.04-1985

Butoane Tablet-PC

Manual de service pentru Dell™ Latitude™ XT2

Tablet-PC-ul dvs. are trei butoane situate lângă butonul de alimentare. Pentru ca aceste butoane să funcționeze corect, trebuie instalată aplicația **Dell Control Point System Manager**.



1	Buton de alimentare	3	Buton de rotire a ecranului
2	Buton Windows Security	4	Buton Dell Control Point (Punct de control Dell)

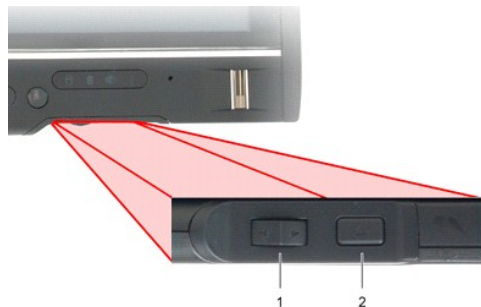
Buton de alimentare — Utilizat pentru a porni și a opri sistemul.

Buton Windows Security — Dacă utilizați Tablet-PC-ul în modul **Tablet**, apăsați acest buton pentru a accesa Windows Task Manager (Manager de activități Windows) sau un ecran de conectare, în același mod în care utilizați secvența de taste <Ctrl><Alt> în modul **Notebook**.

Buton de rotire a ecranului — În timp ce Tablet-PC-ul este în modul **Tablet**, utilizați butonul de rotire al ecranului pentru a modifica orientarea afișajului de la tipul portret la tipul vedere. De fiecare dată când apăsați și eliberați butonul de rotire al ecranului, imaginea de pe ecran se rotește cu 90 de grade în sensul acelor de ceasornic.

Butonul QuickSet (Setare rapidă) — Apăsați acest buton pentru a vizualiza și configura opțiunile pentru Tablet-PC și pentru stilou cu ajutorul aplicației Dell Control Point System Manager. Puteți configura acest buton să execute o acțiune diferită cu ajutorul setărilor Tablet-PC-ului din Windows Vista™.

Butoane de defilare



1	Controlul defilării	2	Butonul Înapoi
---	---------------------	---	----------------

Utilizarea controlului defilării

- 1 Pentru a defila într-o listă de elemente sau prin mai multe pagini, câte una odată, deplasați controlul defilării în sus sau în jos și eliberați-l. Controlul revine automat în poziție centrală/neutră atunci când este eliberat.
- 1 Pentru a defila rapid printr-o listă de elemente sau prin mai multe pagini, deplasați controlul în sus sau în jos și mențineți-l, eliberându-l când doriți să opriți defilarea.
- 1 Pentru a selecta obiecte, apăsați și eliberați controlul defilării când este în poziția centrală/neutră.
- 1 Pentru a lansa meniuri contextuale senzitive, apăsați și mențineți apăsat controlul defilării până când este desenat un cerc complet pe afișaj, apoi eliberați-l. Aceasta este echivalent cu efectuarea unui clic cu butonul din dreapta al mouse-ului pe un calculator notebook.

Utilizați butonul **Înapoi** pentru a naviga înapoi în aplicații ce suportă navigarea, cum ar fi browserele de Web și Windows Explorer. Este utilizat, de asemenea, pentru a închide fereastra activă.

- 1 Pentru a naviga înapoi, apăsați și eliberați butonul **Înapoi**.
- 1 Pentru a închide fereastra activă, apăsați și mențineți apăsat butonul **Înapoi**.
- 1 Pentru a particulariza comportamentul butonului **Înapoi**, utilizați setările pentru Tablet și stilou din Windows Vista.

Interfață Tablet-PC

Manual de service pentru Dell™ Latitude™ XT2

- [Comparare interfață Tablet-PC pentru Microsoft™ Windows Vista™/XP](#)
- [Windows Vista](#)
- [Windows™ XP](#)

Comparare interfață Tablet-PC pentru Windows Vista/XP

În funcție de configurația comandată, Tablet-PC-ul este expedit împreună cu sistemul de operare Windows Vista sau Windows XP. Există câteva diferențe între interfețele Tablet-PC-ului pentru cele două sisteme de operare. Mai jos sunt specificate diferențele principale.

Tabel de comparare a interfețelor Tablet PC-ului			
Caracteristică	Descriere	Vista	XP
Atingere	Abilitatea de a utiliza degetul ca dispozitiv de introducere.	DA	DA
Jurnal Windows	Aplicație nativă de însemnări ce acceptă introduceri direct de la stiloul sau prin atingere.	DA	DA
Instrument de decupare	Instrument utilizat pentru a captura porțiuni din date vizibile (documente, imagini etc.) cu ajutorul stiloului sau prin atingere.	DA	DA*
Atingeri cu stiloul	Comenzi rapide activate de gesturi pentru activități obișnuite.	DA	NU
Casete de bifare	Identificator vizual în foldere pentru selectarea fișierelor.	DA	NU
Feedback cursor	Indicator vizual al locației atingerii.	DA	NU
Panou de introducere al Tablet	Instrument utilizat pentru a introduce date cu ajutorul stiloului sau prin atingere, ce înlocuiește tastatura.	DA	DA
Instrumente de introducere sensibile la dispozitiv	Panoul de introducere al Tablet și pictograma își modifică dimensiunea în funcție de utilizarea stiloului sau a atingerii.	DA	NU
Cursor Tablet	Cursorul special al Tablet utilizat pentru funcțiile Tablet PC-ului ca alternativă la un cursor de mouse standard.	DA	NU
Widget atingere	Instrument separat ce apare în modul atingere, utilizat pentru acțiuni ce presupun efectuarea clicului cu butonul din dreapta.	DA	NU
Feedback cursor	Abilitatea de a vedea dacă ținta a fost atinsă prin utilizarea feedback-ului vizual dacă s-a reușit.	DA	NU
Feedback cursor	Abilitatea de a vedea dacă ținta a fost atinsă prin utilizarea feedback-ului vizual dacă s-a reușit.	DA	NU

* Disponibil ca descărcare separată de la Microsoft.


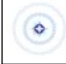

Windows Vista

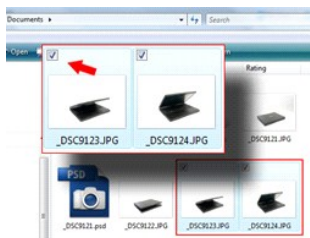
Utilizarea stiloului

Utilizarea stiloului ca mouse

Puteți utiliza stiloul la fel ca pe un mouse sau ca un touch pad pe un calculator notebook. Menținerea stiloului în apropierea afișajului are ca efect apariția unui mic cursor. Mișcarea stiloului mută cursorul.

Tabelul următor descrie modul de utilizare al stiloului.

Utilizare stilou electrostatic		
Aspect	Acțiune	Funcție
	Atingeți cu vârful stiloului ecranul Tablet PC-ului.	Asemănător unui clic simplu cu mouse-ul.
	Atingeți cu vârful stiloului, într-o succesiune rapidă, ecranul Tablet-PC-ului.	Asemănător unui clic dublu cu mouse-ul.
	Atingeți cu stiloul ecranul și mențineți-l în poziție până când Windows desenează un cerc complet în jurul cursorului.	Asemănător unui clic cu butonul din dreapta al mouse-ului.



Lucrul cu fişierele

Puteți accesa, șterge sau muta mai multe fişiere sau foldere odată prin selectarea mai multor elemente dintr-o listă. Utilizând un stilou de Tablet, treceți peste câte un element odată și selectați caseta de bifare ce apare în partea stângă a fiecărui element.

Pentru a activa casetele de bifare:


1. Accesați **Folder Options (Opțiuni folder)**.
2. Faceți clic pe fila **View (Vizualizare)**.
3. Din **Advanced settings (Setări complexe)**, selectați caseta de bifare **Use check boxes to select items (Utilizare casete de bifare pentru a selecta elemente)**, apoi faceți clic pe **OK**.

Utilizarea stiloului ca instrument de scris

Software-ul de recunoaștere a scrisului de mână din Windows Vista ușurează introducerea textului în aplicații cu ajutorul stiloului. Unele aplicații, cum ar fi Jurnalul Windows, vă permit scrierea cu ajutorul stiloului direct în fereastra aplicației.

Tablet PC Input Panel (Panoul de introducere al Tablet PC-ului)

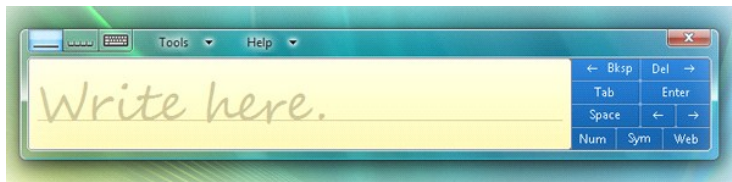
Când o aplicație nu suportă introducerea directă cu ajutorul stiloului, puteți utiliza **Tablet PC Input Panel (Panoul de introducere al Tablet PC-ului)** pentru a

introduce text în aplicația dvs. Dacă atingeți o zonă editabilă, apare pictograma Tablet PC Input Panel (Panoul de introducere al Tablet PC-ului) . Atingerea pictogramei face ca Tablet PC Input Panel (Panoul de introducere al Tablet PC-ului) să gliseze în afara marginii afișajului.




Puteți, de asemenea, accesa Tablet PC Input Panel (Panoul de introducere al Tablet PC-ului) prin atingerea filei Tablet PC Input Panel (Panoul de introducere al Tablet PC-ului) ce este ancorată la marginea ecranului atunci când acesta este ascuns.



Puteți muta fila Tablet PC Input Panel (Panoul de introducere al Tablet PC-ului) prin glisarea acesteia în sus sau în jos de-a lungul marginii ecranului. Apoi, când o atingeți, Tablet PC Input Panel (Panoul de introducere al Tablet PC-ului) se deschide pe ecran, la același nivel pe orizontală cu cel al locației unde apare fila.

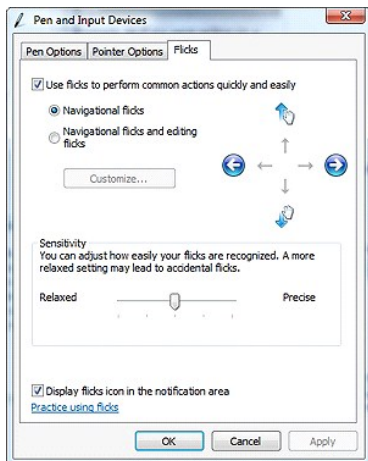


Puteți utiliza planșa de scriere, planșa de caractere sau tastatura vizuală pentru a introduce text. Planșa de scriere și planșa de caractere fac conversia scrisului de mână la text tastat. Tastatura vizuală funcționează la fel ca o tastatură standard, cu excepția faptului că introduceți text prin atingerea tastelor cu ajutorul stiloului. Tabelul următor descrie diferitele opțiuni de utilizare a Tablet PC Input Panel (Panoul de introducere al Tablet PC-ului).

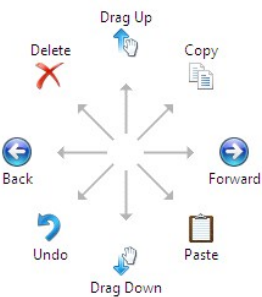
Pictograme ale Tablet PC Input Panel (Panoul de introducere al Tablet PC-ului)		
Pictogramă	Nume	Funcție
	Planșă de scriere	Cu ajutorul planșei de scriere, puteți scrie continuu, la fel cum ați scrie pe o coală de hârtie liniată.
	Planșa de caractere	Planșa de caractere face conversia scrisului de mână la text tastat, câte o literă, un număr sau un simbol odată.
	Tastatura vizuală	Tastatura vizuală este asemănătoare tastaturii standard.

Planșa de scriere și planșa de caractere conțin o minitastatură numerică, o minitastatură cu simboluri și taste rapide de Web, pentru a vă ajuta să introduceți rapid și corect aceste tipuri de text. Aceste taste rapide sunt ascunse când începeți să scrieți, dar apar după ce introduceți sau ștergeți ceea ce ați scris.

Atingeri cu stiloul



Atingerile cu stiloul vă permit utilizarea acestuia pentru a efectua acțiuni care în mod normal ar necesita o tastatură, cum ar fi apăsarea tastei <Page Up> sau utilizarea tastelor cu săgeți. Atingerile cu stiloul sunt gesturi rapide, direcționale. Pur și simplu, desenați o linie scurtă în una din opt direcții. Când este recunoscută o atingere cu stiloul, Tablet-PC-ul efectuează acțiunea atribuită. Imaginea de mai jos prezintă setările implicite ale atingerilor cu stiloul. Acestea pot fi particularizate prin navigarea la **Start > Control Panel (Panou de control) > Pen and Input Devices (Stiloul și dispozitive de introducere)** și făcând clic pe fila **Flicks (Atingeri cu stiloul)**.



Utilizarea atingerii

Unul din avantajele principale ale Tablet PC-ului Latitude XT2 este abilitatea comutării facile de la introducerea cu stiloul la introducerea prin atingerea cu degetul.



Când utilizați modul Atingere, imaginea transparentă a unui mouse de calculator, denumită cursor de atingere cu degetul, se menține sub deget. Cursorul de atingere cu degetul are butoane de mouse stânga și dreapta, pe care le puteți atinge cu degetul. Puteți utiliza zona de sub butoane pentru a glisa cursorul de atingere.

Windows XP

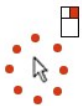
Utilizarea stiloului

Utilizarea stiloului ca mouse

Puteți utiliza stiloul la fel ca pe un mouse sau ca un touch pad pe un calculator notebook. Menținerea stiloului în apropierea afișajului are ca efect apariția unui mic cursor. Mișcarea stiloului mută cursorul.

Atingerea ecranului o dată este similară cu un clic simplu al mouse-ului. O atingere dublă constituie un clic dublu.


Efectuarea unui clic dreapta cu stiloul este realizată prin menținerea vârfului stiloului pe ecran până când un cerc roșu înconjoară cursorul, după cum este ilustrat în partea dreaptă. Ridicarea stiloului de aici deschide submeniul corespunzător.



Utilizarea stiloului ca instrument de scris




Software-ul nativ de recunoaștere a scrisului de mână ușurează introducerea textului în aplicații cu ajutorul stiloului. Unele aplicații, cum ar fi Jurnalul Windows, vă permit scrierea cu ajutorul stiloului direct în fereastra aplicației.

Tablet PC Input Panel (Panoul de introducere al Tablet-PC-ului)

Când o aplicație nu acceptă introducerea directă cu ajutorul stiloului, puteți utiliza **Tablet PC Input Panel (Panoul de introducere al Tablet-PC-ului)** pentru a introduce text în aplicația dvs. Dacă atingeți o zonă editabilă, apare pictograma Tablet PC Input Panel (Panoul de introducere al Tablet-PC-ului) . Atingerea pictogramei face să apară Tablet PC Input Panel (Panoul de introducere al Tablet-PC-ului).

Puteți muta fila Tablet PC Input Panel (Panoul de introducere al Tablet-PC-ului) prin glisarea acesteia în sus sau în jos de-a lungul marginii ecranului. Apoi, când o atingeți, Tablet PC Input Panel (Panoul de introducere al Tablet-PC-ului) se deschide pe ecran, la același nivel pe orizontală cu cel al locației unde apare fila.

Puteți utiliza planșa de scriere, planșa de caractere sau tastatura vizuală pentru a introduce text. Planșa de scriere și planșa de caractere fac conversia scrisului de mână la text tastat. Tastatura vizuală funcționează la fel cu o tastatură standard, cu excepția faptului că introduceți text prin atingerea tastelor cu ajutorul stiloului. Tabelul următor descrie diferitele opțiuni de utilizare a Tablet PC Input Panel (Panoul de introducere al Tablet-PC-ului).

Pictograme ale Tablet PC Input Panel (Panoul de introducere al Tablet-PC-ului)		
Pictogramă	Nume	Funcție
	Planșa de scriere	Cu ajutorul planșei de scriere, puteți scrie continuu, la fel cum ați scrie pe o coală de hârtie liniată.
	Planșa de caractere	Planșa de caractere face conversia scrisului de mână la text tastat, câte o literă, un număr sau un simbol odată.
	Tastatura vizuală	Tastatura vizuală este asemănătoare tastaturii standard.

Planșa de scriere și planșa de caractere conțin o minitastatură numerică, o minitastatură de simboluri și taste rapide de Web, pentru a vă ajuta să introduceți rapid și corect aceste tipuri de texte. Aceste taste rapide sunt ascunse când începeți să scrieți, dar apar după ce introduceți sau ștergeți ceea ce ați scris.

Utilizarea atingerii

Unul din avantajele principale ale Tablet-PC-ului este abilitatea de a comuta ușor de la introducerea cu stiloul la introducerea prin atingerea cu degetul. Similar modulului de funcționare al stiloului, atingerea o dată cu degetul a ecranului reprezintă același lucru cu un singur clic de mouse. O atingere dublă constituie un clic dublu.

Efectuarea unui clic dreapta în modul Atingere se realizează prin menținerea vârfului degetului pe ecran până când un cerc roșu înconjoară cursorul. Acest lucru poate fi dificil de observat, deoarece, de cele mai multe ori, degetul utilizatorului acoperă cursorul. Ridicarea degetului din acest punct deschide submeniul corespunzător.

Tablet and Pen Settings (Setări tabletă și stilou)

Majoritatea setărilor pentru tabletă și pentru stilou sunt localizate în Control Panel (Panoul de control), în Tablet and Pen Settings (Setări tabletă și stilou). Acestea sunt accesibile și prin intermediul aplicației Dell Control Point System Manager.

Moduri utilizator Tablet-PC

Manual de service pentru Dell™ Latitude™ XT2



Mod Notebook

Tablet-PC-ul poate fi utilizat atât în modul Notebook, cât și în modul Tablet. Pentru a utiliza Tablet-PC-ul în modul Notebook, deschideți afișajul până când ajunge la un unghi de vizualizare confortabil, la fel ca în imaginea din partea dreaptă, și utilizați tastatura și afișajul la fel ca la oricare alt calculator notebook.

Mod Tablet

Tablet-PC-ul trece de la modul Notebook la modul Tablet cu o rotire de 180 de grade în sensul acelor de ceasornic a balamalei rotative a afișajului.

ATENȚIONARE: Forțarea balamalei peste punctul de 180 de grade va deteriora Tablet-PC-ul.

<p>1</p>  <p>Deschideți afișajul Tablet-PC-ului până când atinge un unghi de 90 de grade, perpendicular pe bază.</p>	<p>2</p>  <p>Fixați baza cu o mână pe zona de sprijin pentru mâini, prindeți partea superioară a afișajului cu cealaltă mână și, urmând săgeata direcțională inscripționată pe capacul balamalei, întoarceți balamaua rotativă în sensul acelor de ceasornic la 180 de grade până când simțiți afișajul fixat în siguranță.</p>	<p>3</p>  <p>Așezați ansamblul afișajului pe bază cu afișajul cu fața în sus.</p>
--	---	---

Când comutați Tablet-PC-ul între modurile Notebook și Tablet, orientarea ecranului Tablet-PC-ului se va modifica automat conform cu setările stabilite în aplicația Dell Control Point System Manager sau în aplicația Pen and Tablet settings (Setări stilou și tabletă) din Windows Vista, cel mai frecvent de la tip vedere (mod Notebook) la portret (mod Tablet).

Setări Tablet-PC

Manual de service pentru Dell™ Latitude™ XT2

Instalare

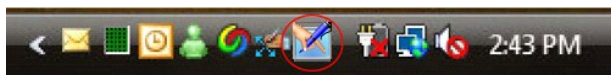
Appletul N-trig Tablet Settings (Setări tabletă N-trig) este inclus în pachetul de drivere. Îl puteți instala de pe CD-ul ResourceCD sau puteți obține cea mai recentă variantă de pe site-ul support.dell.com. Odată ce fișierele au fost extrase, un Expert InstallShield vă va conduce prin procesul de instalare a software-ului. Apariția pictogramei N-trig este un indiciu al instalării cu succes.

Windows™ XP vs. Windows Vista™

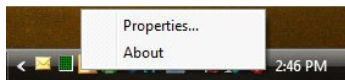
Există doar o singură diferență majoră pentru appletul N-trig între sistemele XP și Vista. În fila Digitizer Options (Opțiuni digitizor), din secțiunea Input Mode (Mod introducere), nu există opțiunea pentru Dual Mode (Mod dual) în versiunea pentru XP. Windows XP permite utilizarea atât a stiloului, cât și a atingerii, dar posibilitatea comutării unitare oferită de Vista nu este disponibilă.

Appletul N-trig

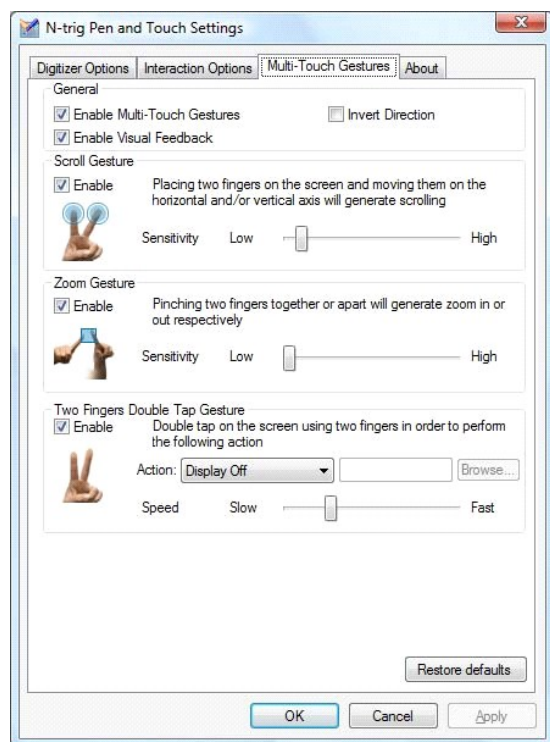
Appletul N-trig Tablet Settings (Setări tabletă N-trig) este utilizat pentru a regla mai multe setări ale digitizorului. Odată ce driverele N-trig sunt încărcate, în bara de sistem apare o pictogramă.



Trecând cu cursorul peste pictogramă se afișează numărul versiunii de firmware. Făcând clic dreapta pe pictogramă se activează submeniul de mai jos.



Dacă se face clic pe Properties (Proprietăți) se deschide fereastra N-trig Tablet Settings (Setări tabletă N-trig).



În fereastra N-trig Tablet Settings (Setări tabletă N-trig) există patru file:

- 1 [Digitizer Options \(Opțiuni digitizor\)](#)
- 1 [Interaction Options \(Opțiuni de interacțiune\)](#)
- 1 [Multi-Touch Gestures \(Gesturi cu atingeri multiple\)](#)
- 1 [About \(Despre\)](#)

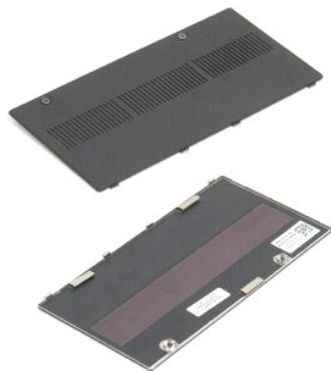
Capacul pentru memorie și pentru cardul Mini-Card

Manual de service pentru Dell™ Latitude™ XT2

- [Demontarea capacului pentru memorie și pentru cardul Mini-Card](#)
- [Remontarea capacului memoriei și al minicardului](#)

AVERTISMENT: Înainte de a lucra în interiorul Tablet-PC-ului, citiți informațiile privind siguranța, expediate împreună cu Tablet-PC-ul. Pentru informații suplimentare despre cele mai bune practici privind siguranța, consultați pagina de start pentru conformitatea cu reglementările, la adresa www.dell.com/regulatory_compliance.

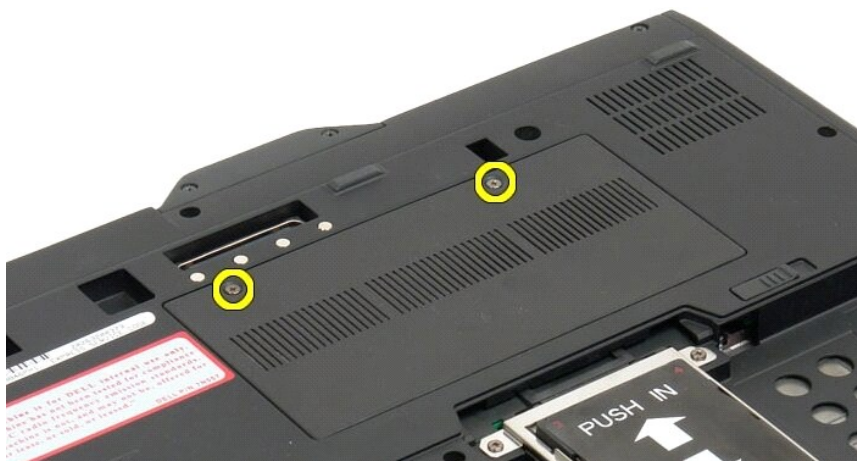
Demontarea capacului pentru memorie și pentru cardul Mini-Card



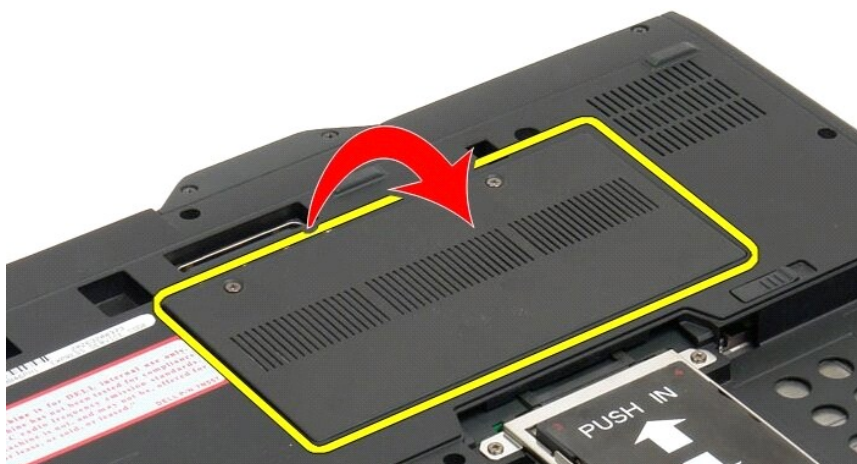
1. Urmăriți procedurile din [Înainte de a lucra în interiorul Tablet-PC-ului](#).
2. Scoateți [bateria](#) din Tablet-PC.



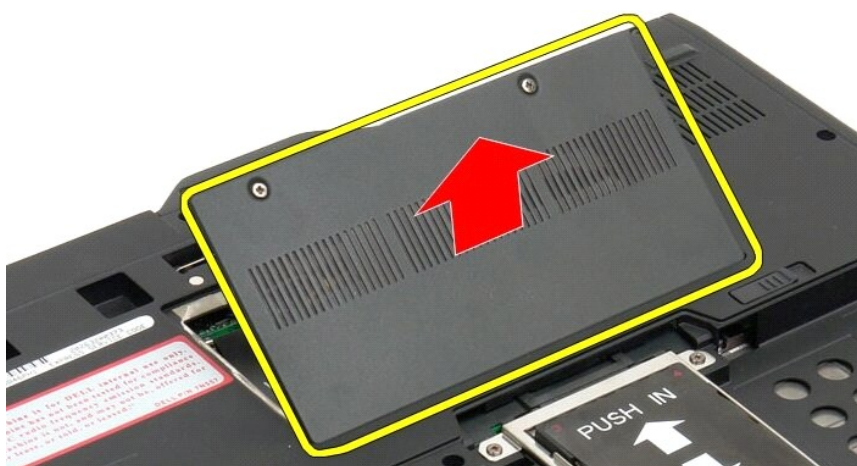
3. Slăbiți cele două șuruburi prizoniere de pe capacul pentru memorie și pentru mini-card.



4. Înclinați capacul către partea din față a Tablet-PC-ului.



5. Ridicați capacul la un unghi și înlăturați-l din Tablet-PC.



Remontarea capacului memoriei și al minicardului

1. Introduceți lamelele capacului memoriei și al minicardului în sloturile de pe bază.

2. Rotiți capacul în jos, în poziție.
3. Strângeți cele două șuruburi prizoniere de pe capacul memoriei și al minicardului.
4. Instalați bateria. Consultați [Remontarea bateriei principale](#).

Bateria principală

Manual de service pentru Dell™ Latitude™ XT2

- [Scoaterea bateriei principale](#)
- [Remontarea bateriei principale](#)

AVERTISMENT: Înainte de a lucra în interiorul Tablet-PC-ului, citiți informațiile privind siguranța, expediate împreună cu Tablet-PC-ul. Pentru informații suplimentare despre cele mai bune practici privind siguranța, consultați pagina de start pentru conformitatea cu reglementările, la adresa www.dell.com/regulatory_compliance.



Scoaterea bateriei principale

1. Urmați procedurile din [Înainte de a lucra în interiorul Tablet-PC-ului](#).



2. Gîscați cele două piedici ale ansamblului de blocare a compartimentului bateriei din partea de jos a Tablet-PC-ului în afară pentru fiecare parte.



3. Scoateți bateria în afara compartimentului pentru baterie.



4. Scoateți bateria din Tablet-PC.



Remontarea bateriei principale

1. Glsați bateria nouă în bay-ul bateriei.
2. Glsați bateria până la fixarea în poziție.

Când s-a amplasat corespunzător, bateria se află în partea inferioară a computerului, iar zăvoarele bay-ului bateriei sunt orientate spre interior, conform pasului 4 de mai sus.

Ansamblu de blocare a bateriei

Manual de service pentru Dell™ Latitude™ XT2

⚠️ AVERTISMENT: Înainte de a lucra în interiorul Tablet-PC-ului, citiți informațiile privind siguranța, expediate împreună cu Tablet-PC-ul. Pentru informații suplimentare despre cele mai bune practici privind siguranța, consultați pagina de start pentru conformitatea cu reglementările, la adresa www.dell.com/regulatory_compliance.

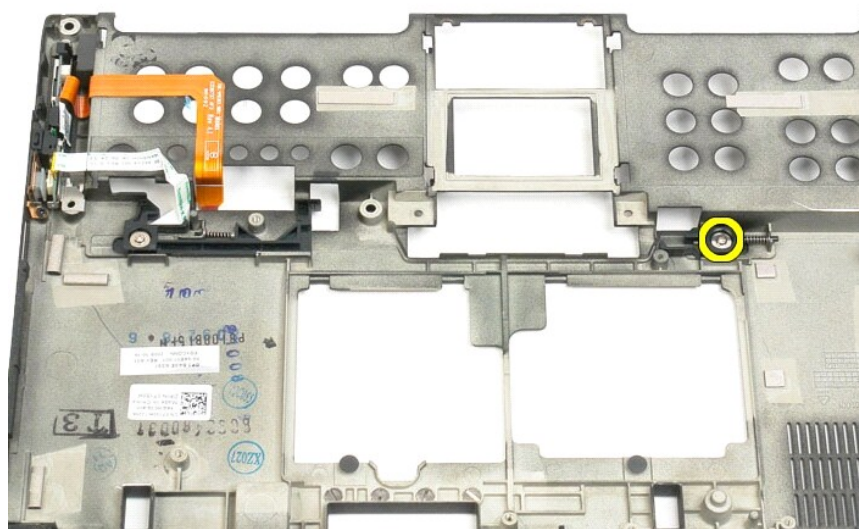
Demontarea ansamblului de blocare a bateriei



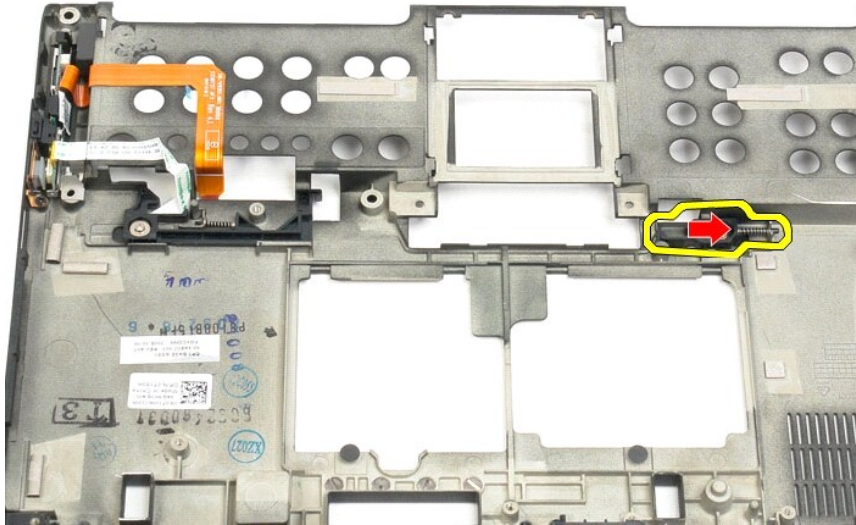
1. Urmăriți procedurile din [Înainte de a lucra în interiorul Tablet-PC-ului](#).
2. Scoateți [bateria](#) din Tablet-PC.
3. Scoateți [hard diskul](#) din Tablet-PC.
4. Demontați [capacul pentru memorie și pentru mini-card](#) din Tablet-PC.
5. Scoateți [memoria](#) din Tablet-PC.
6. Scoateți [mini-cardul](#) din Tablet-PC.
7. Scoateți [cipul BIOS](#) din Tablet-PC.
8. Scoateți [modulul Bluetooth](#) din Tablet-PC.
9. Demontați [capacul balamalei](#) din Tablet-PC.
10. Scoateți [tastatura](#) din Tablet-PC.
11. Demontați [ansamblul afisajului](#) din Tablet-PC.
12. Scoateți [zona de sprijin pentru mâini](#) din Tablet-PC.
13. Scoateți [placa de sistem](#) din Tablet-PC.



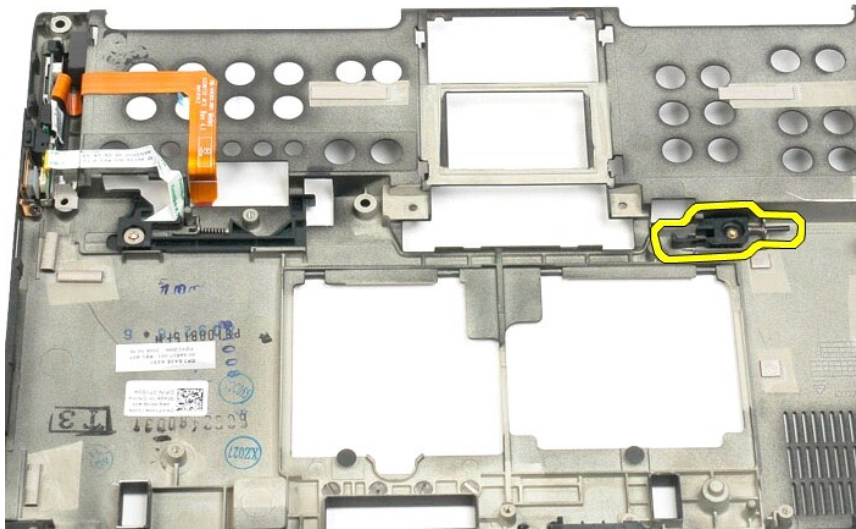
14. Scoateți șurubul ce fixează ansamblul de blocare din partea dreaptă a bateriei.



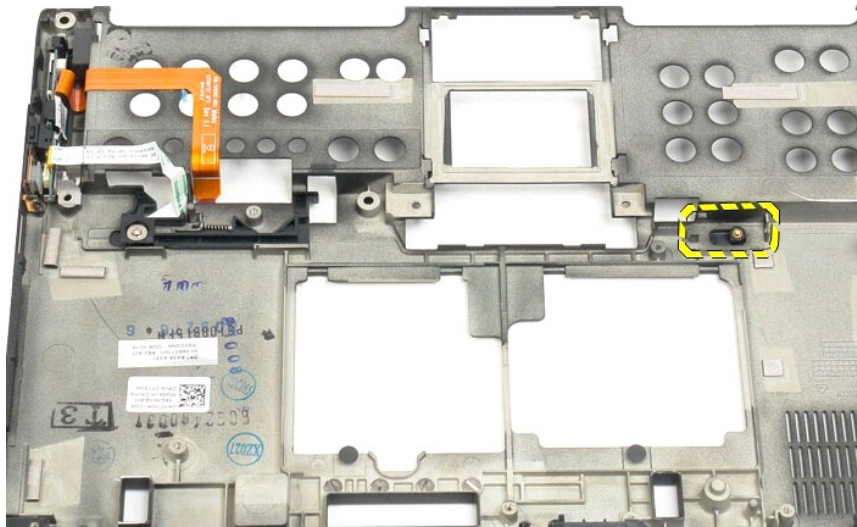
15. Glisați ansamblul de blocare spre dreapta.



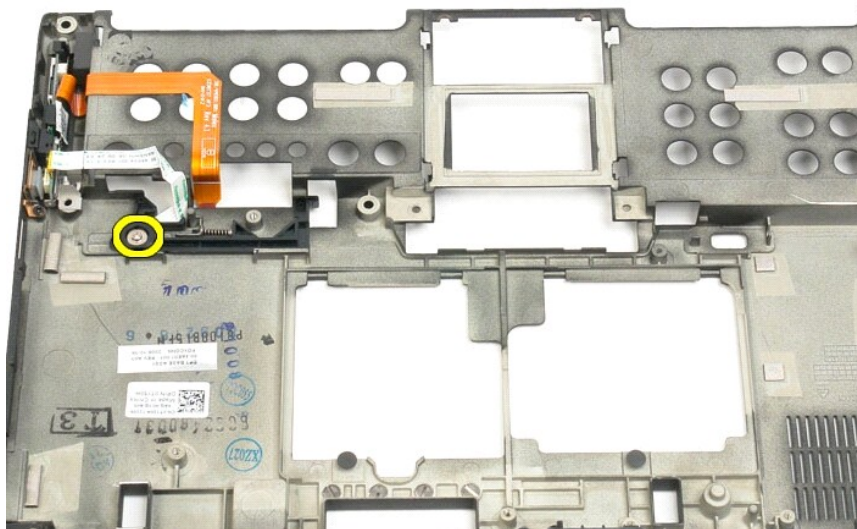
16. Scoateți ansamblul interior de blocare din partea dreaptă din suporturile de plastic din partea de jos.



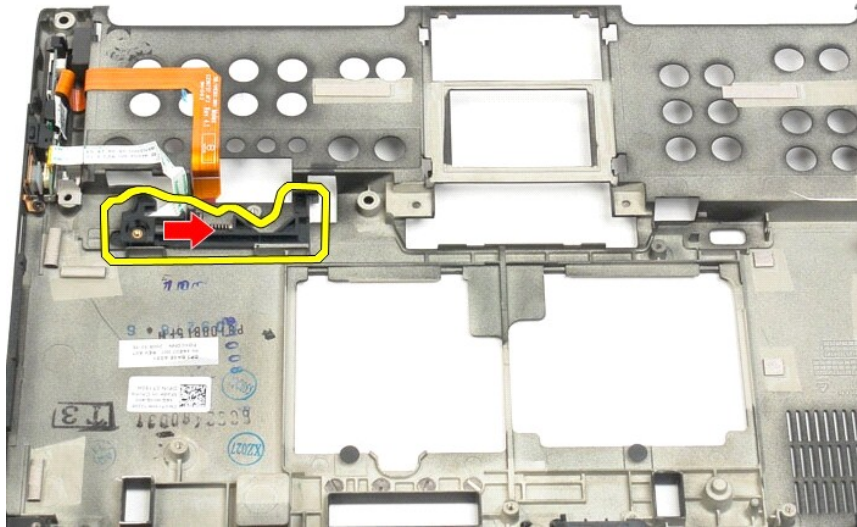
17. Scoateți ansamblul de blocare din partea dreaptă exterioară a Tablet-PC-ului.



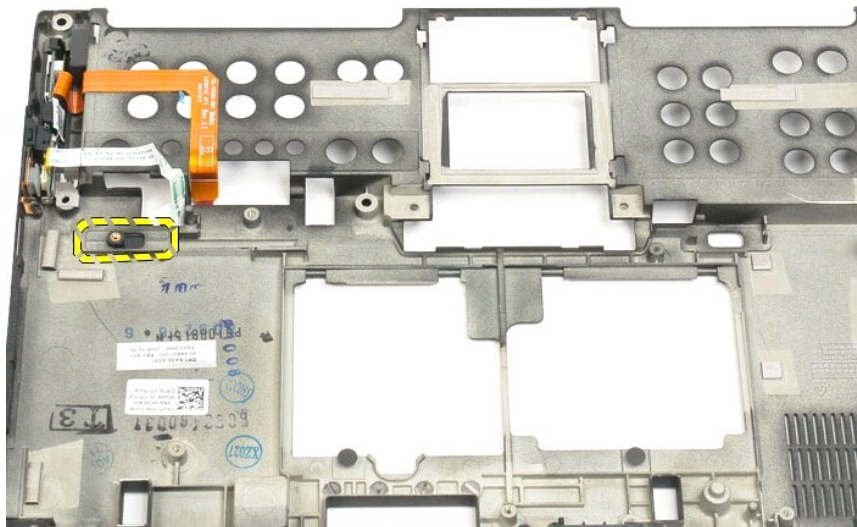
18. Scoateți șurubul ce fixează ansamblul de blocare din partea stângă a Tablet-PC-ului.

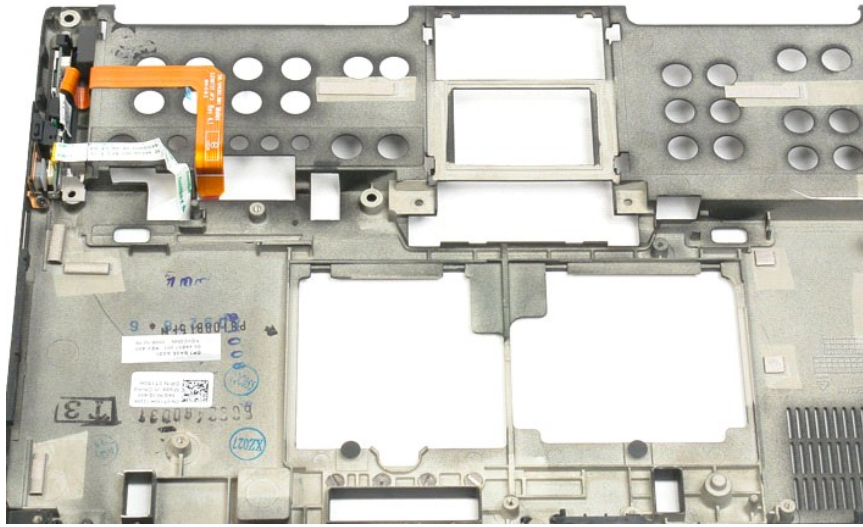


19. Glisați interiorul ansamblului de blocare spre dreapta și ridicați suportul de plastic din partea de jos.



20. Scoateți ansamblul de blocare din partea stângă exterioară a Tablet-PC-ului.





Cip BIOS

Manual de service pentru Dell™ Latitude™ XT2

⚠️ AVERTISMENT: Înainte de a lucra în interiorul Tablet-PC-ului, citiți informațiile privind siguranța, expediate împreună cu Tablet-PC-ul. Pentru informații suplimentare despre cele mai bune practici privind siguranța, consultați pagina de start pentru conformitatea cu reglementările, la adresa www.dell.com/regulatory_compliance.

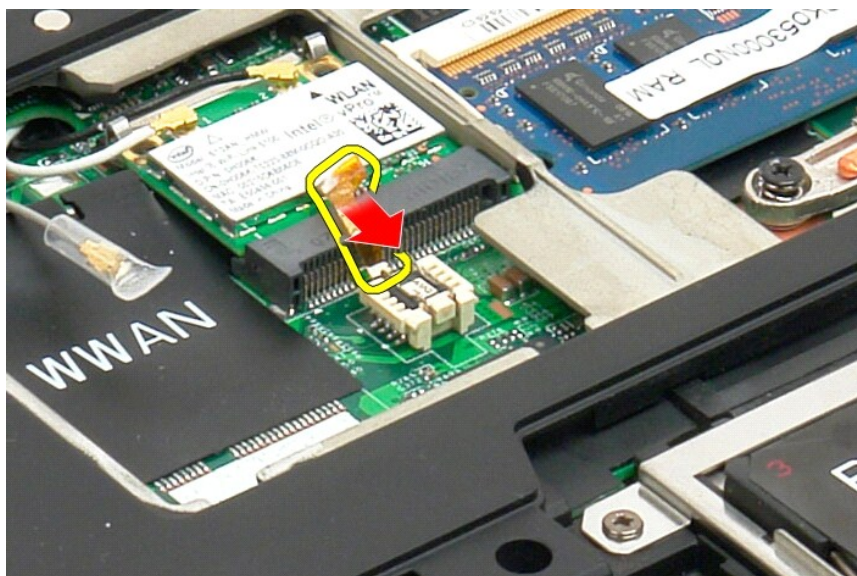
Scoaterea cipului de BIOS



1. Urmăriți procedurile din [Înainte de a lucra în interiorul Tablet-PC-ului](#).
2. Scoateți [bateria](#) din Tablet-PC.
3. Demontați [capacul pentru memorie și pentru mini-card](#) din Tablet-PC.



4. Utilizați fila portocalie pentru a deschide clipul de prindere a cipului de BIOS.



5. Utilizați degetele sau o pensetă mică pentru a scoate cipul de BIOS din Tablet-PC.



Card intern cu tehnologie wireless Bluetooth®

Manual de service pentru Dell™ Latitude™ XT2

- [Scoaterea cardului cu tehnologie wireless Bluetooth](#)
- [Remontarea cardului intern cu tehnologie wireless Bluetooth](#)

⚠ AVERTISMENT: Înainte de a lucra în interiorul Tablet-PC-ului, citiți informațiile privind siguranța, expediate împreună cu Tablet-PC-ul. Pentru informații suplimentare despre cele mai bune practici privind siguranța, consultați pagina de start pentru conformitatea cu reglementările, la adresa www.dell.com/regulatory_compliance.

Scoaterea cardului cu tehnologie wireless Bluetooth



1. Urmați procedurile din [Înainte de a lucra în interiorul Tablet-PC-ului](#).
2. Scoateți [bateria](#) din Tablet-PC.



3. Slăbiți șuruburile prizoniere ale ansamblului Bluetooth.



4. Ridicați cu grijă ansamblul Bluetooth în afara Tablet-PC-ului.



5. Deconectați cablul pentru Bluetooth de la Bluetooth.




6. Scoateți ansamblul Bluetooth din Tablet-PC.



Remontarea cardului intern cu tehnologie wireless Bluetooth

1. Conectați cablul de la Bluetooth la ansamblul Bluetooth nou.
2. Glisați cu grijă ansamblul Bluetooth în bay.

 **Notă:** Asigurați-vă că respectivul cablu de la Bluetooth nu se deconectează de la ansamblul Bluetooth la gisarea în bay.

3. Remontați șuruburile prizoniere pe ansamblul Bluetooth pentru a-l fixa în poziție.
4. Remontați bateria. Consultați [Remontarea bateriei principale](#).

Bateria rotundă

Manual de service pentru Dell™ Latitude™ XT2

- [Scoaterea bateriei rotunde](#)
- [Remontarea bateriei rotunde](#)

AVERTISMENT: Înainte de a lucra în interiorul Tablet-PC-ului, citiți informațiile privind siguranța, expediate împreună cu Tablet-PC-ul. Pentru informații suplimentare despre cele mai bune practici privind siguranța, consultați pagina de start pentru conformitatea cu reglementările, la adresa www.dell.com/regulatory_compliance.

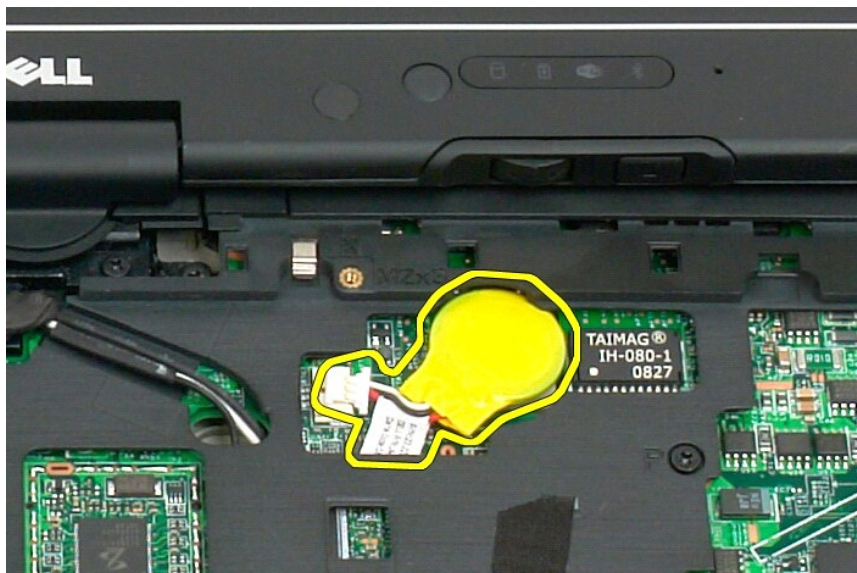
Scoaterea bateriei rotunde



1. Urmăți procedurile din [Înainte de a lucra în interiorul Tablet-PC-ului](#).
2. Răsturnați computerul și demontați [bateria principală](#) de la Tablet-PC.
3. Răsturnați computerul spre partea superioară și demontați [capacul balamalei](#) de la Tablet-PC.
4. Pentru a avea acces la bateria rotundă, demontați [tastatura](#) de la Tablet-PC.
5. Deconectați cablul bateriei rotunde de la placa de sistem.



6. Trageți ușor pentru a elibera bateria rotundă de banda adezivă ce o ține atașată de placa de sistem și scoateți-o din Tablet-PC.



Remontarea bateriei rotunde

1. Îndepărtați folia de pe bateria rotundă nouă.
2. Conectați cablul bateriei rotunde la placa de sistem și apăsați pe bateria rotundă pentru a o fixa în poziție pe placa de sistem. Consultați diagrama de la pasul 6 de mai sus pentru amplasare.
3. [Remontați tastatura](#) fixând-o cu șuruburile tastaturii.
4. Remontați [capacul balamalei](#).
5. Răsturnați computerul și remontați bateria. Consultați [Remontarea bateriei principale](#).

Capac dispozitiv de prindere

Manual de service pentru Dell™ Latitude™ XT2

- [Demontarea capacului dispozitivului de prindere](#)
- [Remontarea capacului de prindere](#)

⚠ AVERTISMENT: Înainte de a lucra în interiorul Tablet-PC-ului, citiți informațiile privind siguranța, expediate împreună cu Tablet-PC-ul. Pentru informații suplimentare despre cele mai bune practici privind siguranța, consultați pagina de start pentru conformitatea cu reglementările, la adresa www.dell.com/regulatory_compliance.

Demontarea capacului dispozitivului de prindere



1. Urmăți procedurile din [Înainte de a lucra în interiorul Tablet-PC-ului](#).
2. Scoateți [bateria](#) din Tablet-PC.



3. Scoateți cele două șuruburi din partea de jos a capacului dispozitivului de prindere.



4. Glisați capacul dispozitivului de prindere în afara Tablet-PC-ului și scoateți-l.



Remontarea capacului de prindere

1. Glisați capacul de prindere nou în baza dispozitivului Tablet-PC.
2. Atașați capacul de prindere cu cele două șuruburi ale capacului de prindere.
3. Remontați bateria. Consultați [Remontarea bateriei principale](#).

Hard disk

Manual de service pentru Dell™ Latitude™ XT2

- [Scoaterea hard diskului](#)
- [Remontarea hard diskului](#)

⚠ AVERTISMENT: Înainte de a lucra în interiorul Tablet-PC-ului, citiți informațiile privind siguranța, expediate împreună cu Tablet-PC-ul. Pentru informații suplimentare despre cele mai bune practici privind siguranța, consultați pagina de start pentru conformitatea cu reglementările, la adresa www.dell.com/regulatory_compliance.

Scoaterea hard diskului



1. Urmați procedurile din [Înainte de a lucra în interiorul Tablet-PC-ului](#).
2. Scoateți [bateria](#) din Tablet-PC.



3. Eliberați cele patru șuruburi prizoniere de pe cadrul hard diskului.



4. Scoateți cadrul hard diskului.



5. Glisați hard diskul către marginea Tablet-PC-ului pentru a-l deconecta de la placa de sistem.



6. Scoateți hard diskul din Tablet-PC.





Remontarea hard diskului

1. Glisați ușor hard diskul nou în poziție până când capătul conectorului se fixează în conectorul plăcii de sistem.
2. Fixați hard diskul în poziție remontând consola hard diskului. Atașați consola la Tablet-PC cu cele patru șuruburi prizoniere.
3. Remontați bateria. Consultați [Remontarea bateriei principale](#).

Ansamblu radiator/ventilator

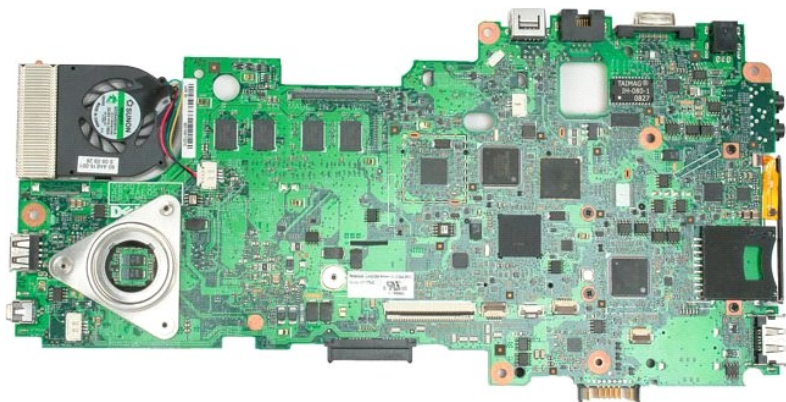
Manual de service pentru Dell™ Latitude™ XT2

⚠️ AVERTISMENT: Înainte de a lucra în interiorul Tablet-PC-ului, citiți informațiile privind siguranța, expediate împreună cu Tablet-PC-ul. Pentru informații suplimentare despre cele mai bune practici privind siguranța, consultați pagina de start pentru conformitatea cu reglementările, la adresa www.dell.com/regulatory_compliance.

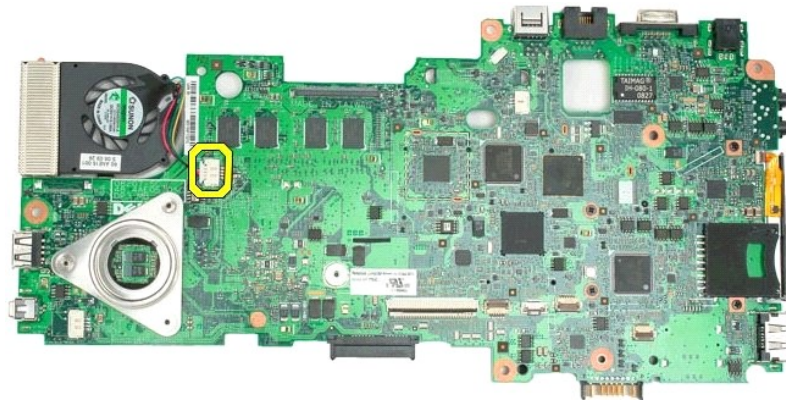
Demontarea ansamblului radiator/ventilator



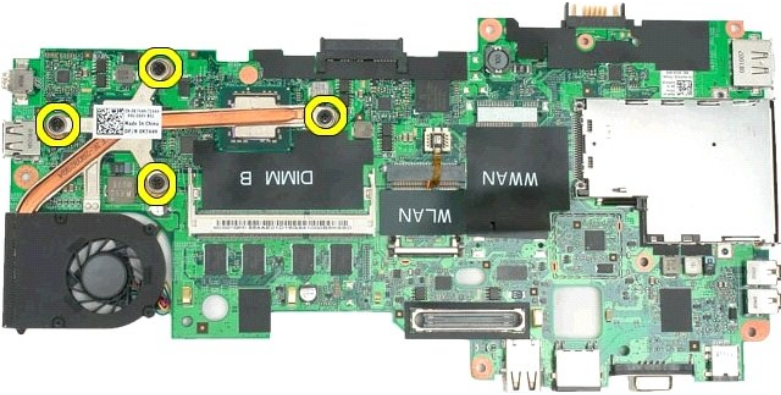
1. Urmăți procedurile din [Înainte de a lucra în interiorul Tablet-PC-ului](#).
2. Scoateți [bateria](#) din Tablet-PC.
3. Scoateți [hard diskul](#) din Tablet-PC.
4. Demontați [capacul pentru memorie și pentru mini-card](#) din Tablet-PC.
5. Scoateți [memoria](#) din Tablet-PC.
6. Scoateți [mini-cardul](#) din Tablet-PC.
7. Scoateți [cipul BIOS](#) din Tablet-PC.
8. Scoateți [modulul Bluetooth](#) din Tablet-PC.
9. Demontați [capacul balamalei](#) din Tablet-PC.
10. Scoateți [tastatura](#) din Tablet-PC.
11. Demontați [ansamblul afișajului](#) din Tablet-PC.
12. Scoateți [zona de sprijin pentru mâini](#) din Tablet-PC.
13. Scoateți [placa de sistem](#) din Tablet-PC.



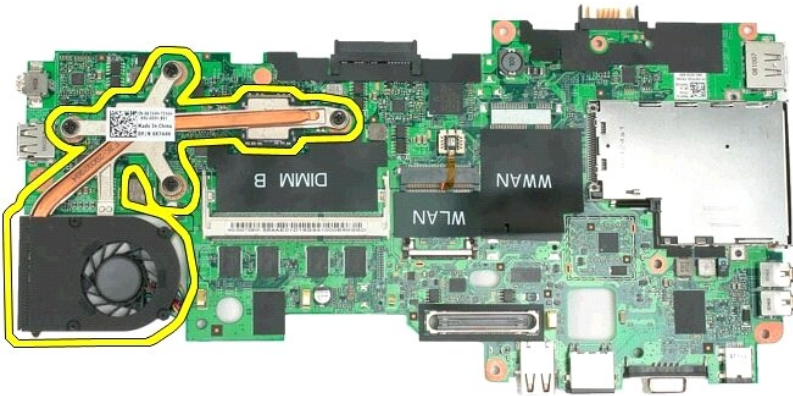
14. Deconectați cablul ventilatorului de la conectorul plăcii de sistem, apoi întoarceți placa de sistem.



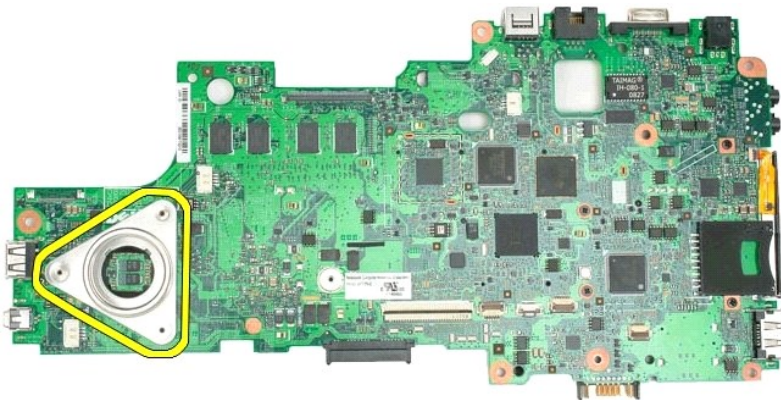
15. Slăbiți cele patru șuruburi prizoniere de pe radiator.

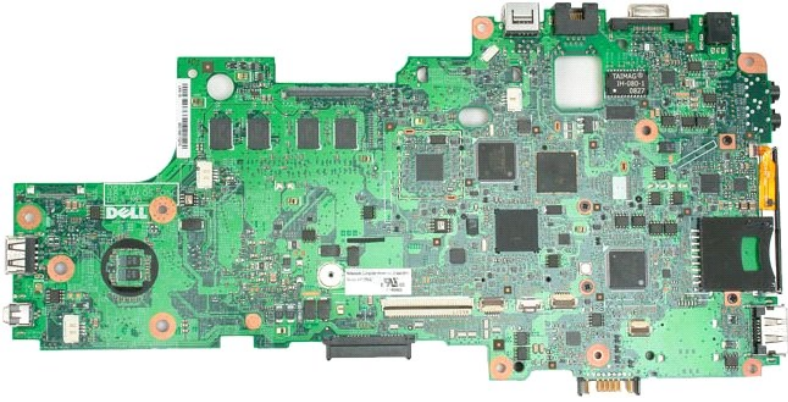


16. Scoateți secțiunea superioară a ansamblului radiatorului de pe placa de sistem, apoi rotiți placa de sistem încă o dată.



17. Scoateți secțiunea din partea de jos a ansamblului radiatorului.





Tastatură

Manual de service pentru Dell™ Latitude™ XT2

- [Scoaterea tastaturii](#)
- [Remontarea tastaturii](#)

AVERTISMENT: Înainte de a lucra în interiorul Tablet-PC-ului, citiți informațiile privind siguranța, expediate împreună cu Tablet-PC-ul. Pentru informații suplimentare despre cele mai bune practici privind siguranța, consultați pagina de start pentru conformitatea cu reglementările, la adresa www.dell.com/regulatory_compliance.

Scoaterea tastaturii



1. Urmăți procedurile din [Înainte de a lucra în interiorul Tablet-PC-ului](#).
2. Scoateți [bateria](#) din Tablet-PC.
3. Demontați [capacul balamalei](#) din Tablet-PC.



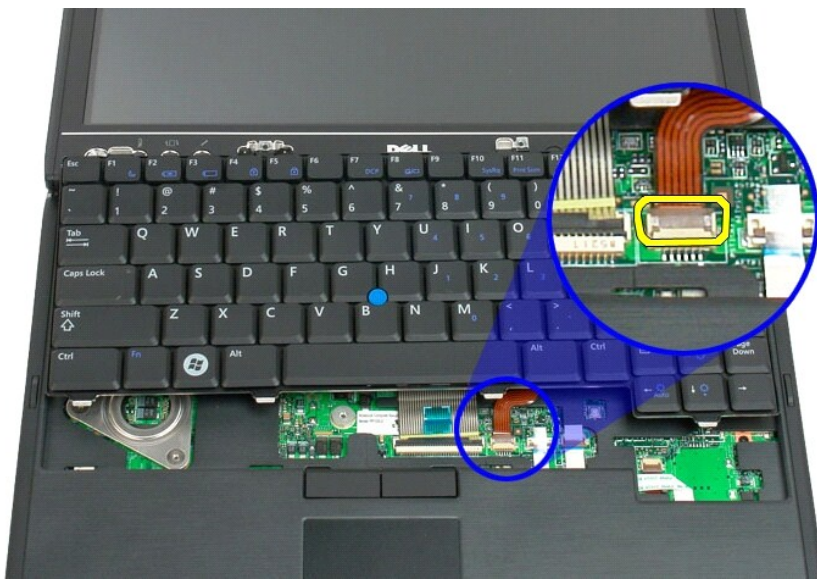
4. Scoateți cele două șuruburi ce fixează tastatura de Tablet-PC.



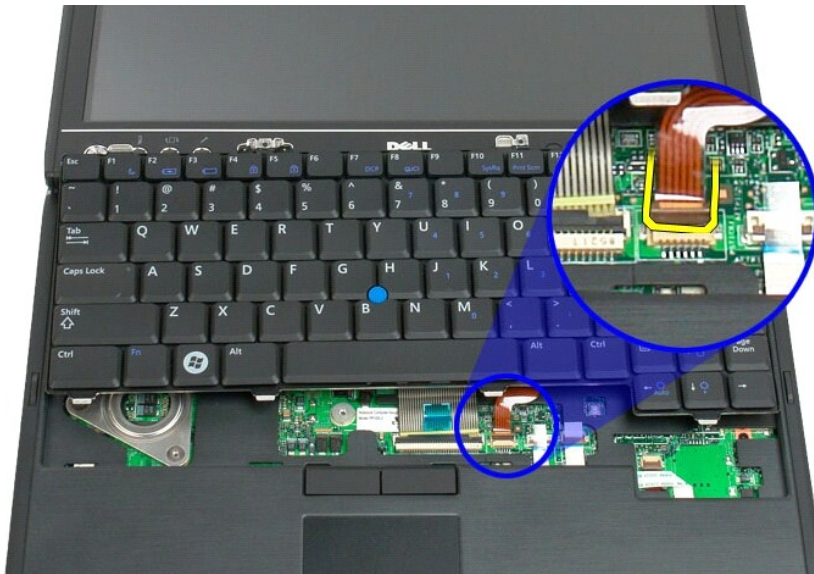
5. Gîlșați ușor tastatura spre afișaj, avînd grijă să nu zgăriați cadrul LCD-ului.



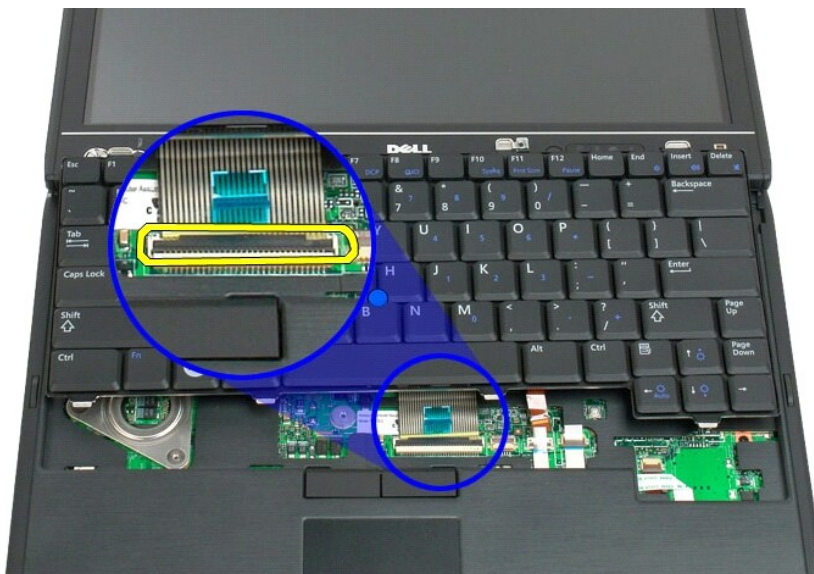
6. Eliberați conectorul zif al conexiunii la touchpad.



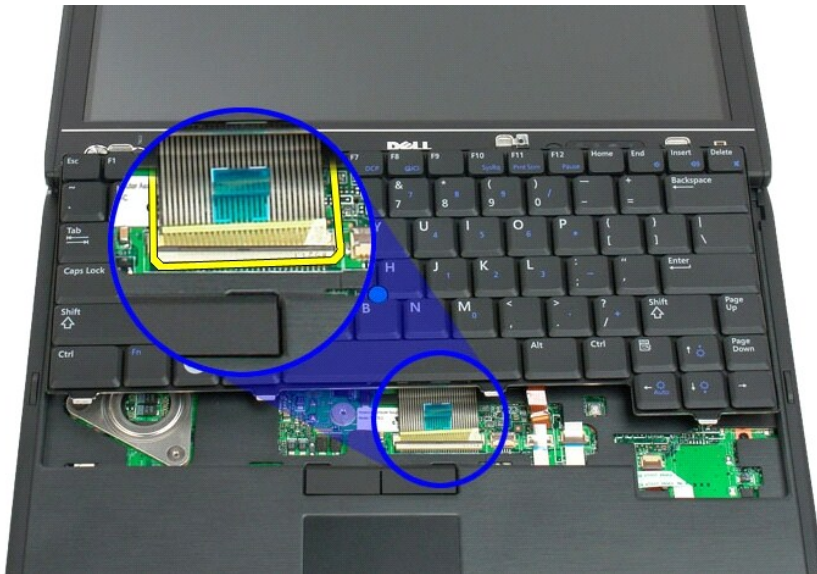
7. Deconectați cablul de la touch pad.



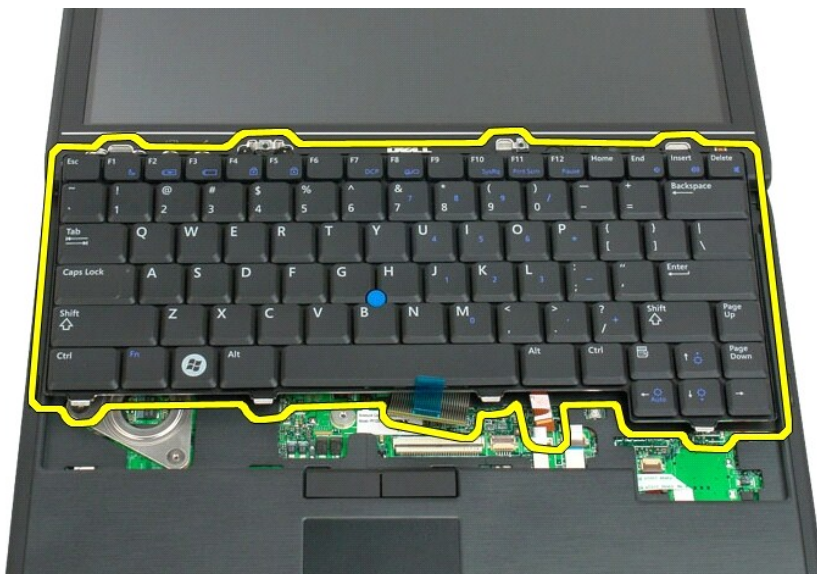
8. Eliberați clama de fixare a conectorului tastaturii.

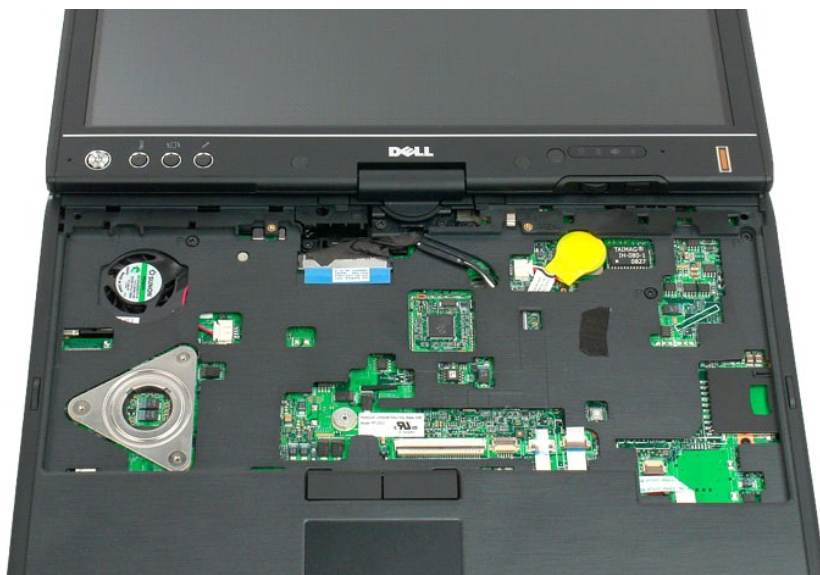


9. Deconectați cablul tastaturii de la placa de sistem.



10. Scoateți tastatura din Tablet-PC.





Remontarea tastaturii

⚠ AVERTISMENT: Capacele tastelor de pe tastatură sunt fragile, ușor de dislocat și necesită timp pentru înlocuire. Atenție la demontarea și manevrarea tastaturii.

1. Menținând partea de sus a tastaturii puțin deasupra computerului, conectați cablul de la touchpad și pe cel de la tastatură la placa de sistem.
2. Apăsați cu grijă pe fiecare latură pentru a fixa tastatura în poziție.
3. Fixați tastatura de Tablet-PC cu cele două șuruburi ale tastaturii, conform ilustrației de la pasul 4, Demontarea tastaturii.
4. Remontați [capacul balamalei](#).
5. Închideți afișajul și răsturnați computerul.
6. Remontați bateria. Consultați [Remontarea bateriei principale](#).

Ansamblu afișaj

Manual de service pentru Dell™ Latitude™ XT2

⚠ AVERTISMENT: Înainte de a lucra în interiorul Tablet-PC-ului, citiți informațiile privind siguranța, expediate împreună cu Tablet-PC-ul. Pentru informații suplimentare despre cele mai bune practici privind siguranța, consultați pagina de start pentru conformitatea cu reglementările, la adresa www.dell.com/regulatory_compliance.

Demontarea ansamblului afișajului



1. Urmăți procedurile din [Înainte de a lucra în interiorul Tablet-PC-ului](#).
2. Scoateți [bateria](#) din Tablet-PC.
3. Demontați [capacul pentru memorie și pentru mini-card](#) din Tablet-PC.
4. Demontați [capacul balamalei](#) din Tablet-PC.
5. Demontați [capacul dispozitivului de prindere](#) din Tablet-PC.



6. Deconectați toate cablurile de antenă de pe partea de jos a Tablet-PC-ului.



7. Din partea superioară a Tablet-PC-ului închis, scoateți cele două șuruburi ale dispozitivului de prindere cu balama a ansamblului afișajului.



8. Din interiorul Tablet-PC-ului, deconectați cablul ansamblului afișajului de la placa de sistem.



9. Scoateți cablurile de antenă din interiorul Tablet-PC-ului.



10. Scoateți cele cinci șuruburi ce fixează ansamblul afișajului de Tablet-PC.



11. Ridicați ansamblul afișajului drept pe verticală pentru a-l separa de Tablet-PC.



12. Scoateți ansamblul afișajului.



Capac balama

Manual de service pentru Dell™ Latitude™ XT2

- [Demontarea capacului balamalei](#)
- [Remontarea capacului balamalei](#)

-
- ⚠ **AVERTISMENT:** Înainte de a lucra în interiorul Tablet-PC-ului, citiți informațiile privind siguranța, expediate împreună cu Tablet-PC-ul. Pentru informații suplimentare despre cele mai bune practici privind siguranța, consultați pagina de start pentru conformitatea cu reglementările, la adresa www.dell.com/regulatory_compliance.
 - ⚠ **ATENȚIONARE:** Pentru a evita descărcările electrostatice, împământați-vă utilizând o curea de împământare la încheietura mâinii sau atingând periodic un conector de pe panoul din spate al computerului.
 - ⚠ **ATENȚIONARE:** Capacul balamalei este fragil și se poate deteriora dacă se utilizează o forță excesivă. Atenție la demontarea capacului balamalei.

Demontarea capacului balamalei



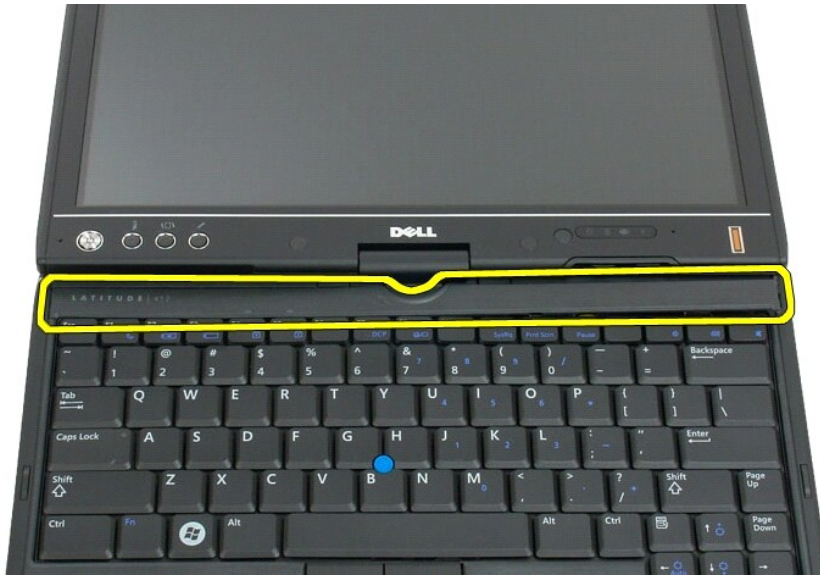
1. Urmăți procedurile din [Înainte de a lucra în interiorul Tablet-PC-ului](#).
2. Așezați computerul cu partea superioară în sus și deschideți complet afișajul (la 180 de grade) astfel încât să se sprijine pe suprafața de lucru.



3. Introduceți un știft de plastic sau o șurubelniță cu vârful plat în slot și ridicați ușor capacul balamalei spre dreapta pentru a-l elibera.



4. Ridicați capacul balamalei, deplasându-l de la dreapta spre stânga, și îndepărtați-l.



Remontarea capacului balamalei

Pentru a remonta capatul balamalei, introduceți marginea din stânga a capacului în slotul capacului balamalei și apăsați de la stânga spre dreapta până când capatul se fixează în poziție.

Memorie

Manual de service pentru Dell™ Latitude™ XT2

- [Scoaterea unui modul de memorie](#)
- [Remontarea unui modul de memorie](#)

⚠ AVERTISMENT: Înainte de a lucra în interiorul Tablet-PC-ului, citiți informațiile privind siguranța, expediate împreună cu Tablet-PC-ul. Pentru informații suplimentare despre cele mai bune practici privind siguranța, consultați pagina de start pentru conformitatea cu reglementările, la adresa www.dell.com/regulatory_compliance.

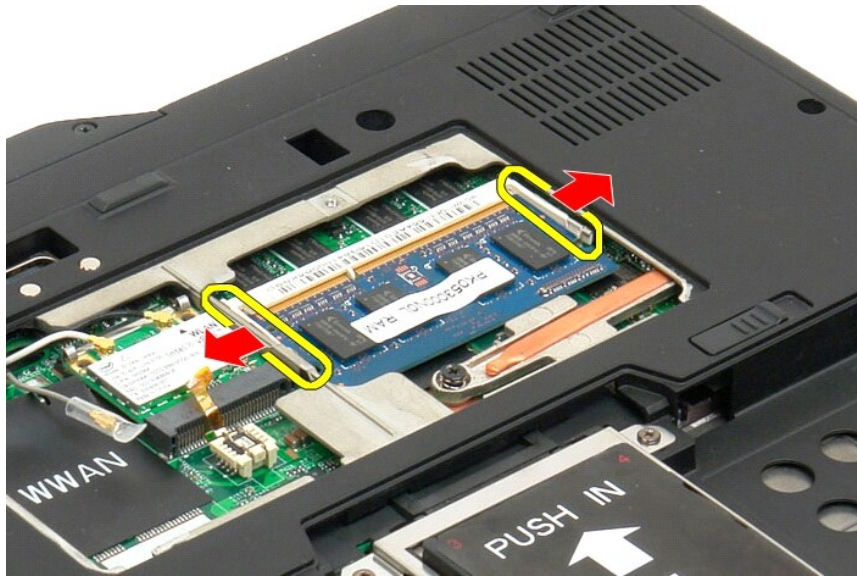
Scoaterea unui modul de memorie



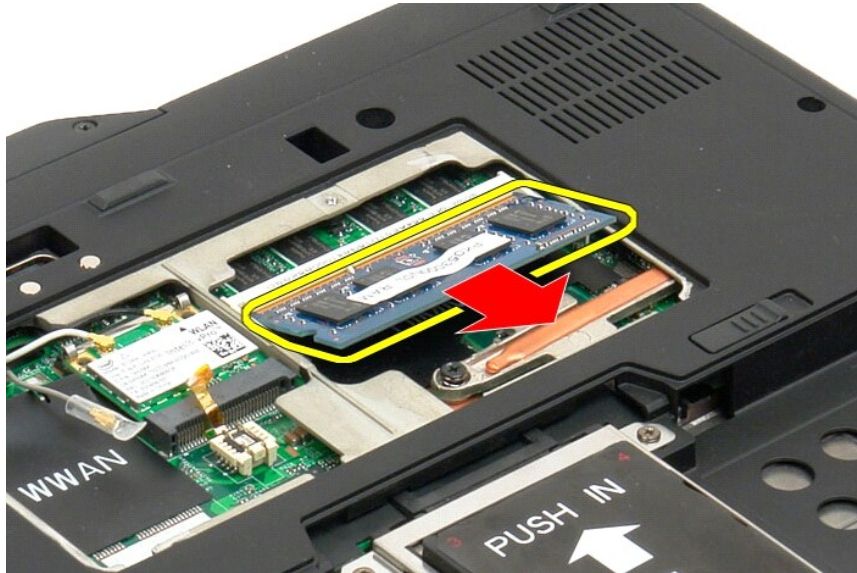
1. Urmăriți procedurile din [Înainte de a lucra în interiorul Tablet-PC-ului](#).
2. Scoateți [bateria](#) din Tablet-PC.
3. Demontați [capacul pentru memorie și pentru mini-card](#) din Tablet-PC.

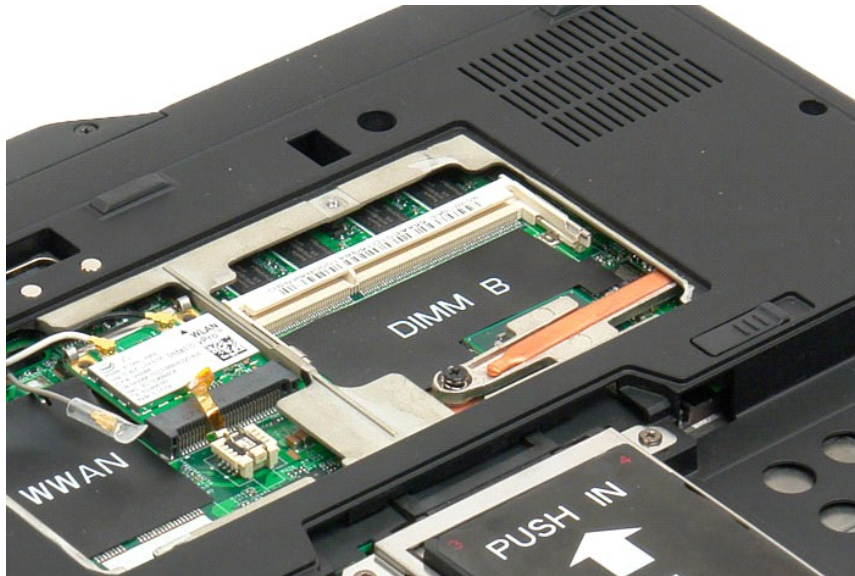


4. Utilizați degetele pentru a scoate ușor clemele de prindere de pe modulul de memorie.



5. Scoateți înclinat modulul de memorie din Tablet-PC.





Remontarea unui modul de memorie

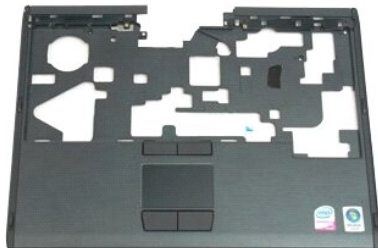
1. Amplașați modulul de memorie în poziție începând cu partea de sus a modului și apăsându-l ușor în poziție în plan înclinat.
2. Apăsați ușor modulul de memorie până când se fixează în poziție între clemele de fixare.
3. Remontați [capacul memoriei și al minicardului](#).
4. Remontați bateria. Consultați [Remontarea bateriei principale](#).

Zonă de sprijin pentru mâini

Manual de service pentru Dell™ Latitude™ XT2

⚠ AVERTISMENT: Înainte de a lucra în interiorul Tablet-PC-ului, citiți informațiile privind siguranța, expediate împreună cu Tablet-PC-ul. Pentru informații suplimentare despre cele mai bune practici privind siguranța, consultați pagina de start pentru conformitatea cu reglementările, la adresa www.dell.com/regulatory_compliance.

Scoaterea zonei de sprijin pentru mâini



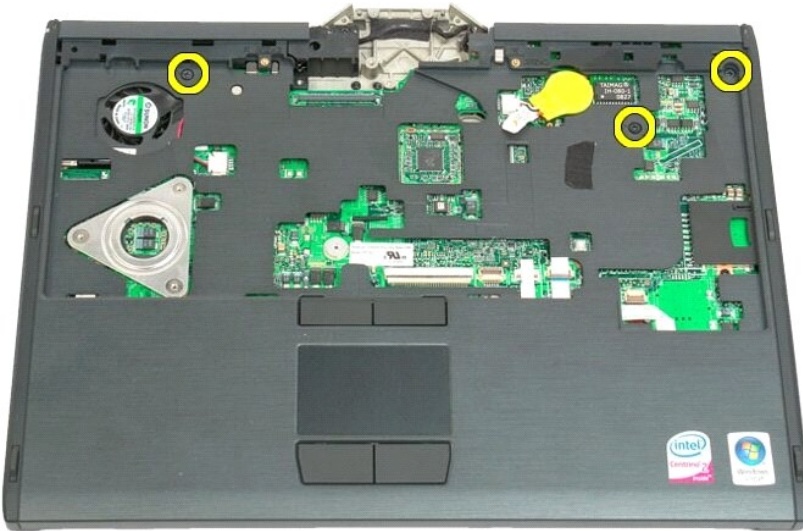
1. Urmăți procedurile din [Înainte de a lucra în interiorul Tablet-PC-ului](#).
2. Scoateți [bateria](#) din Tablet-PC.
3. Scoateți [hard diskul](#) din Tablet-PC.
4. Demontați [capacul balamalei](#) din Tablet-PC.
5. Scoateți [tastatura](#) din Tablet-PC.
6. Demontați [ansamblul afișajului](#) din Tablet-PC.



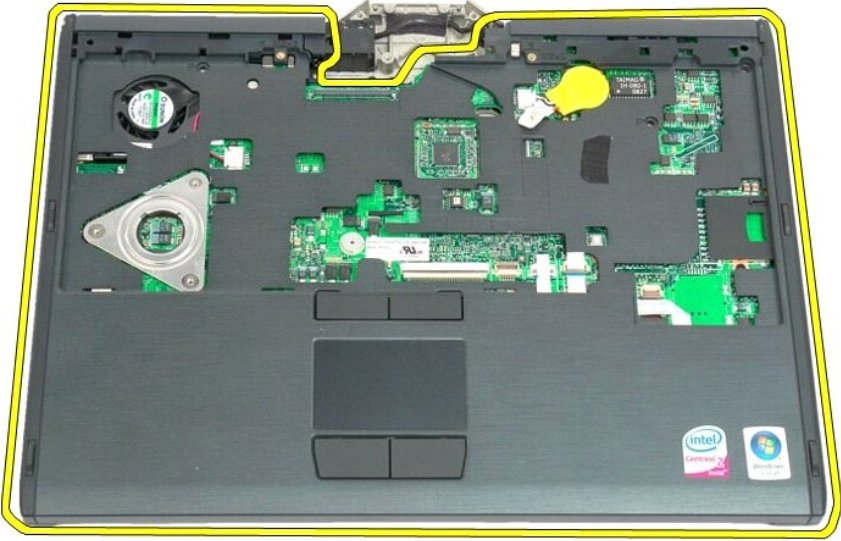
7. Scoateți cele două șuruburi ce fixează zona de sprijin pentru mâini de partea de jos a Tablet-PC-ului.



8. Întoarceți Tablet-PC-ul pe cealaltă parte și scoateți cele trei șuruburi ce fixează zona de sprijin pentru mâini de partea superioară a Tablet-PC-ului.



9. Scoateți zona de sprijin pentru mâini din Tablet-PC.



Difuzor

Manual de service pentru Dell™ Latitude™ XT2

⚠ AVERTISMENT: Înainte de a lucra în interiorul Tablet-PC-ului, citiți informațiile privind siguranța, expediate împreună cu Tablet-PC-ul. Pentru informații suplimentare despre cele mai bune practici privind siguranța, consultați pagina de start pentru conformitatea cu reglementările, la adresa www.dell.com/regulatory_compliance.

Scoaterea difuzorului



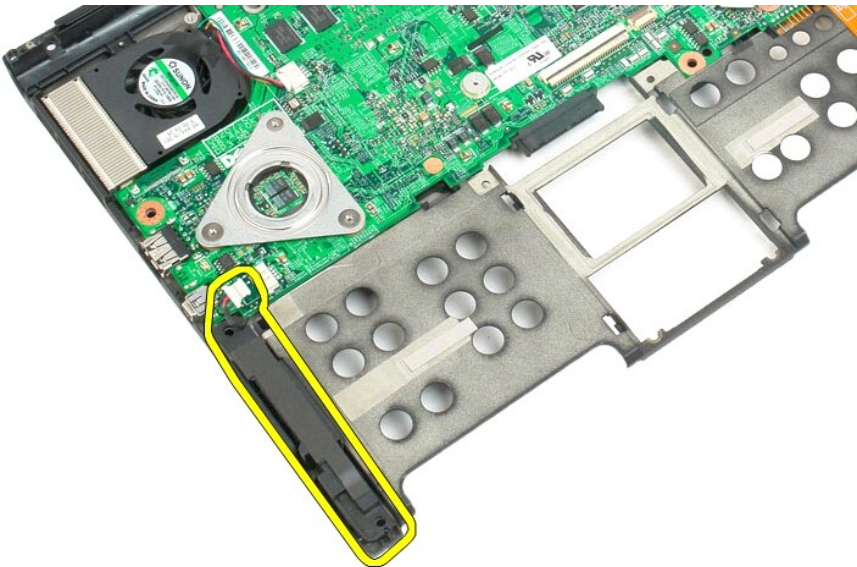
1. Urmați procedurile din [Înainte de a lucra în interiorul Tablet-PC-ului](#).
2. Scoateți [bateria](#) din Tablet-PC.
3. Scoateți [hard diskul](#) din Tablet-PC.
4. Demontați [capacul pentru memorie și pentru mini-card](#) din Tablet-PC.
5. Scoateți [memoria](#) din Tablet-PC.
6. Scoateți [mini-cardul](#) din Tablet-PC.
7. Scoateți [cipul BIOS](#) din Tablet-PC.
8. Scoateți [modulul Bluetooth](#) din Tablet-PC.
9. Demontați [capacul balamalei](#) din Tablet-PC.
10. Scoateți [tastatura](#) din Tablet-PC.
11. Scoateți [bateria rotundă](#) din Tablet-PC.
12. Demontați [ansamblul afisajului](#) din Tablet-PC.
13. Scoateți [zona de sprijin pentru mâini](#) din Tablet-PC.



14. Deconectați cablul difuzorului de la placa de sistem.



15. Scoateți ansamblul difuzorului din Tablet-PC.





Placa de sistem

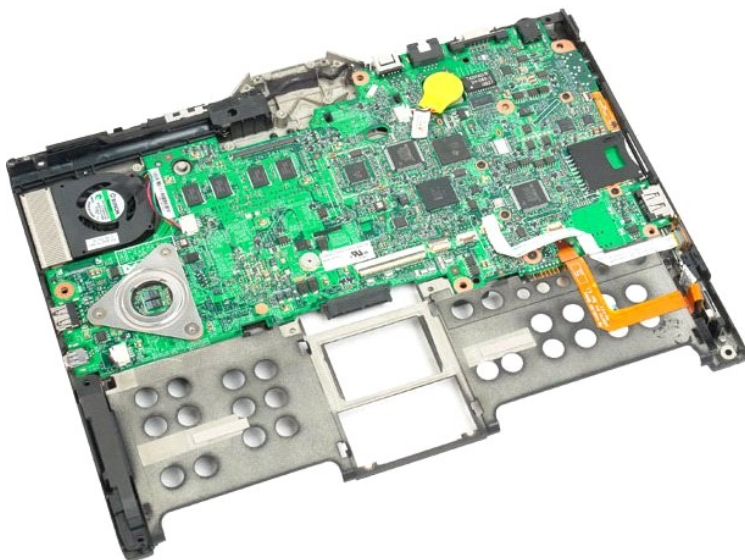
Manual de service pentru Dell™ Latitude™ XT2

⚠ AVERTISMENT: Înainte de a lucra în interiorul Tablet-PC-ului, citiți informațiile privind siguranța, expediate împreună cu Tablet-PC-ul. Pentru informații suplimentare despre cele mai bune practici privind siguranța, consultați pagina de start pentru conformitatea cu reglementările, la adresa www.dell.com/regulatory_compliance.

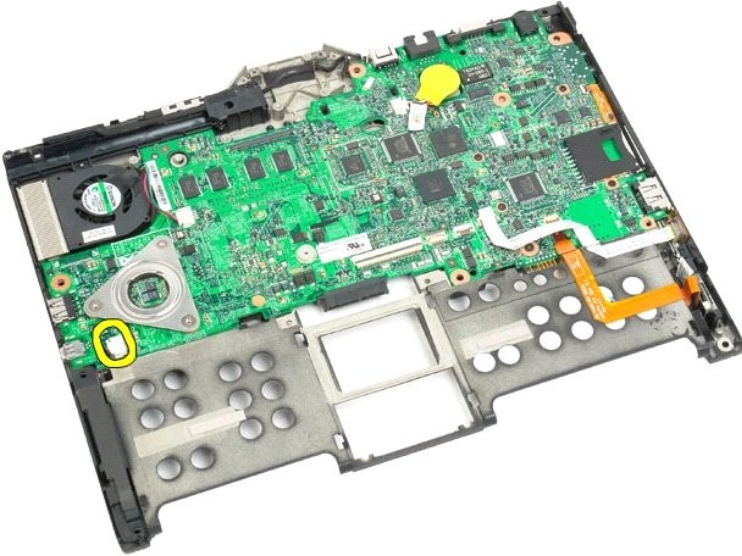
Scoaterea plăcii de sistem



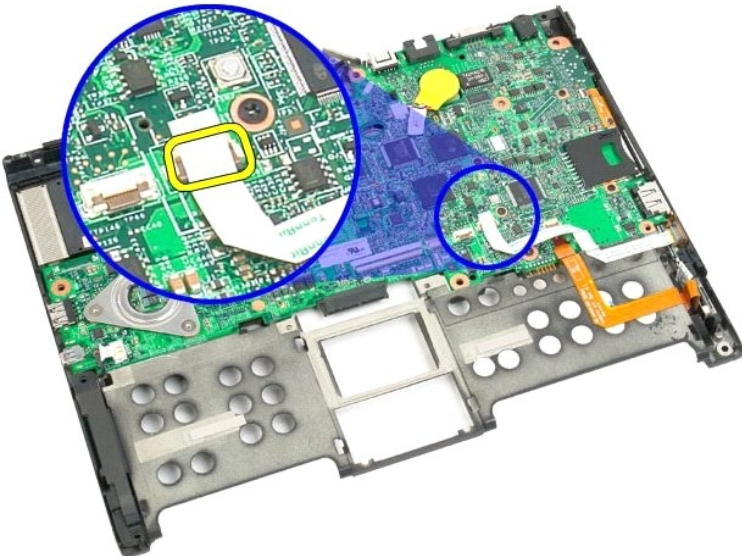
1. Urmați procedurile din [Înainte de a lucra în interiorul Tablet-PC-ului](#).
2. Scoateți [bateria](#) din Tablet-PC.
3. Scoateți [hard diskul](#) din Tablet-PC.
4. Demontați [capacul pentru memorie și pentru mini-card](#) din Tablet-PC.
5. Scoateți [memoria](#) din Tablet-PC.
6. Scoateți [mini-cardul](#) din Tablet-PC.
7. Scoateți [cipul BIOS](#) din Tablet-PC.
8. Scoateți [modulul Bluetooth](#) din Tablet-PC.
9. Demontați [capacul balamalei](#) din Tablet-PC.
10. Scoateți [tastatura](#) din Tablet-PC.
11. Scoateți [bateria rotundă](#) din Tablet-PC.
12. Demontați [ansamblul afisajului](#) din Tablet-PC.
13. Scoateți [zona de sprijin pentru mâini](#) din Tablet-PC.



14. Deconectați cablul difuzorului de la placa de sistem.



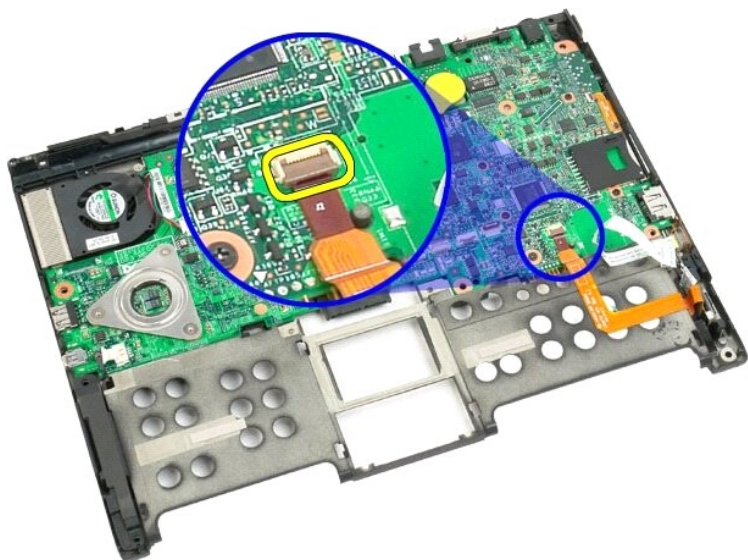
15. Ridicați clema de prindere a cablului SATA.



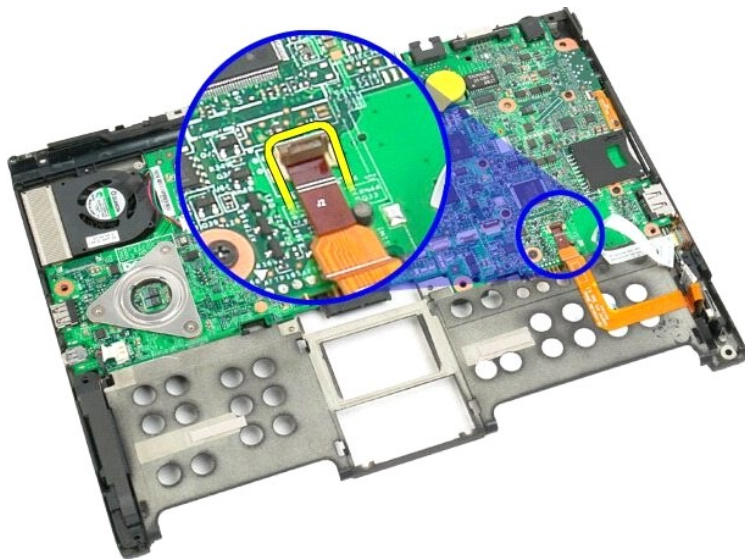
16. Deconectați cablul SATA de la placa de sistem.



17. Ridicați clema de prindere a conectorului cablului pentru wireless.



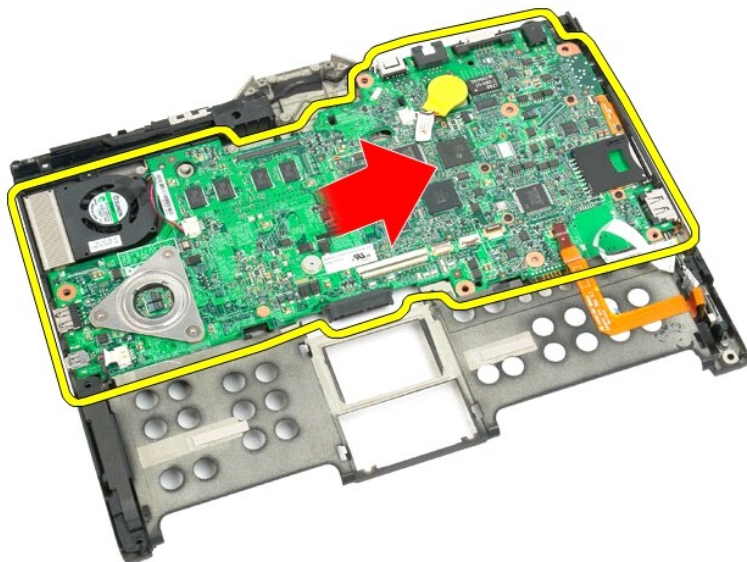
18. Deconectați conectorul cablului pentru wireless de la placa de sistem.



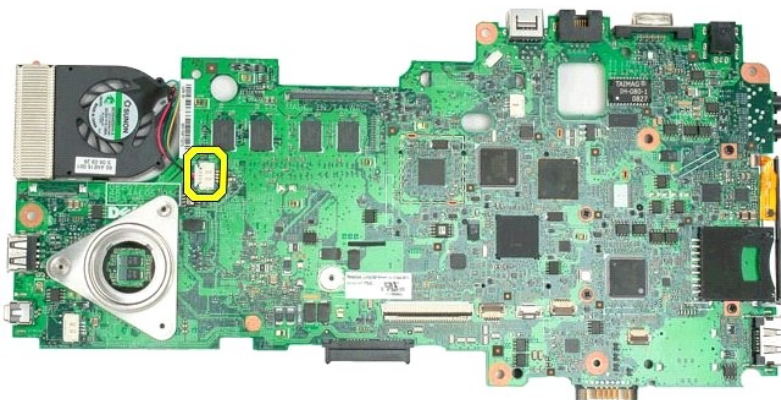
19. Scoateți șurubul ce fixează placa de sistem de partea din plastic de jos.



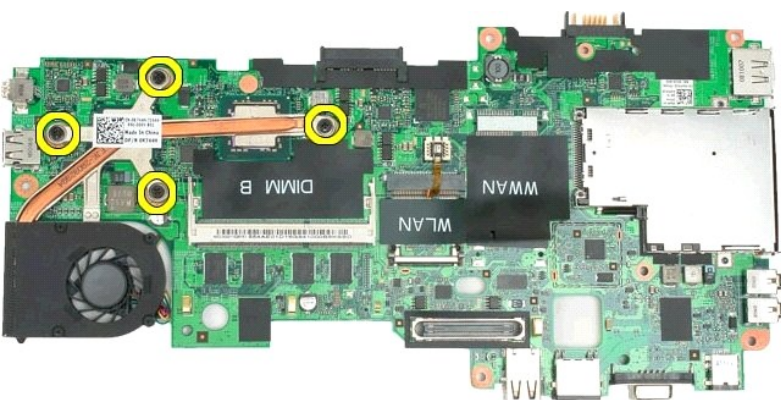
20. Ridicați placa de sistem la un unghi și scoateți-o din Tablet-PC.



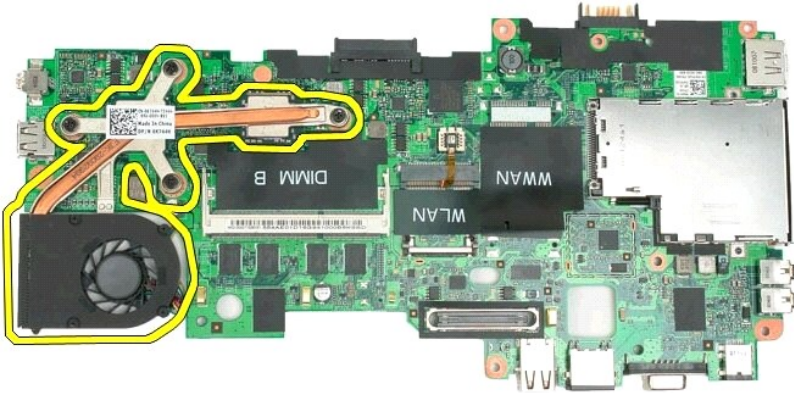
21. Deconectați cablul ventilatorului de la conectorul plăcii de sistem, apoi întoarceți placa de sistem.



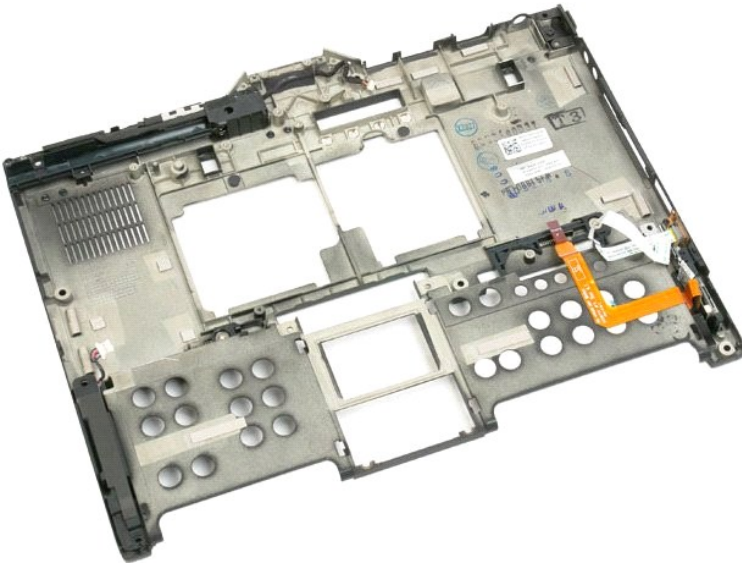
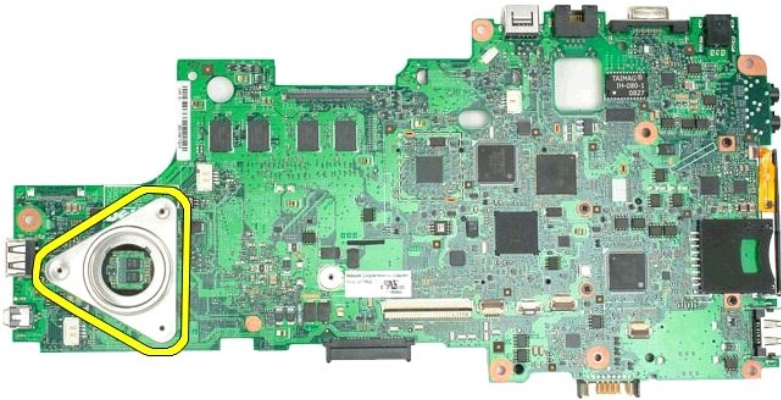
22. Slăbiți cele patru șuruburi prizoniere de pe radiator.



23. Scoateți secțiunea superioară a ansamblului radiatorului de pe placa de sistem, apoi rotiți placa de sistem încă odată.



24. Scoateți secțiunea din partea de jos a ansamblului radiatorului.



Mini-Card

Manual de service pentru Dell™ Latitude™ XT2

- [Scoaterea cardului Mini-Card](#)
- [Înlocuirea minicardului](#)

⚠ AVERTISMENT: Înainte de a lucra în interiorul Tablet-PC-ului, citiți informațiile privind siguranța, expediate împreună cu Tablet-PC-ul. Pentru informații suplimentare despre cele mai bune practici privind siguranța, consultați pagina de start pentru conformitatea cu reglementările, la adresa www.dell.com/regulatory_compliance.

Scoaterea cardului Mini-Card



1. Urmați procedurile din [Înainte de a lucra în interiorul Tablet-PC-ului](#).
2. Scoateți [bateria](#) din Tablet-PC.
3. Demontați [capacul pentru memorie și pentru mini-card](#) din Tablet-PC.



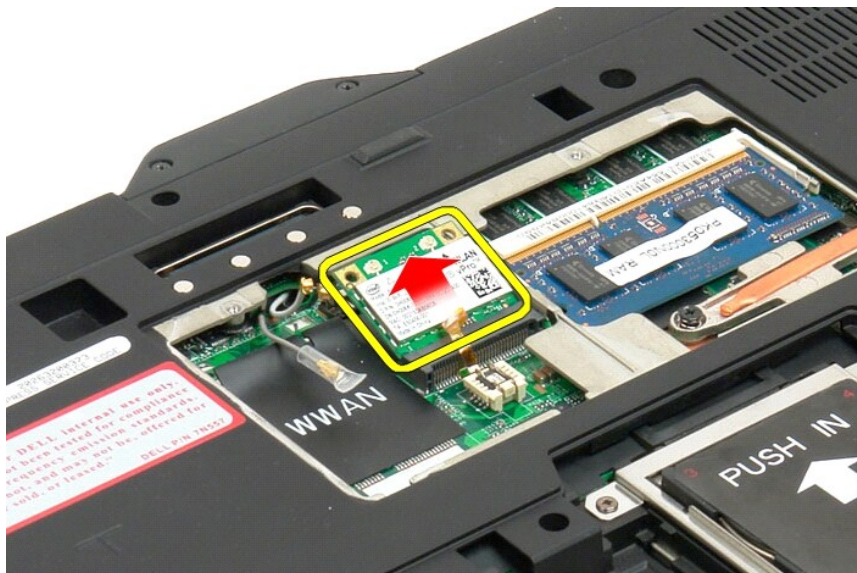
4. Deconectați cele două cabluri de antenă de la mini-card.



5. Utilizați degetul pentru a trage ușor înapoi clemele de prindere și eliberați mini-cardul.



6. Scoateți înclinat mini-cardul din Tablet-PC.



Înlocuirea minicardului


⚠ AVERTISMENT: Conectorii sunt special concepuți pentru a asigura introducerea corectă. Dacă simțiți că opun rezistență, verificați conectorii de pe card și de pe placa de sistem și aliniați din nou cardul.

⚠ AVERTISMENT: Pentru a evita deteriorarea minicardului, asigurați-vă că respectivele cabluri nu se află sub card la amplasarea cardului.

📌 NOTĂ: Slotul de card va avea un marcaj imprimat WLAN. Nu instalați minicardul în alt slot. Dacă instalați un card WWAN, instalați cardul în slotul cu marcajul imprimat WWAN.

1. Glisați minicardul în slotul conectorului WLAN în plan înclinat.
2. Apăsăți cardul în lăcașurile de aliniere și mențineți-l în poziție.
3. Reamplasați clemele de fixare care mențin cardul în poziție.
4. Conectați cablurile de antenă corespunzătoare la cardul pe care-l instalați:
 1. Dacă pe eticheta cardului există două triunghiuri (alb și negru), conectați cablul de antenă alb la conectorul etichetat cu „main (principal)” (triunghi alb) și cablul de antenă negru la conectorul etichetat cu „aux (auxiliar)” (triunghi negru). Amplasați cablul gri rămas în șasiu lângă suportul aflat în apropierea cardului.
 1. Dacă pe eticheta cardului există trei triunghiuri (alb, negru și gri), conectați cablul de antenă alb la triunghiul alb, cablul de antenă negru la

triunghiul negru și cablul de antenă gri la triunghiul gri.

 **NOTĂ:** Asigurați-vă că respectivele cabluri sunt pliate în canalul pentru cabluri.

5. Remontați [capacul memoriei și al minicardului](#) la Tablet-PC.
 6. Remontați bateria (consultați [Remontarea bateriei principale](#)).
-

Moduri Tablet-PC

Manual de service pentru Dell™ Latitude™ XT2

- Moduri utilizator
- Butoane Tablet
- Interfață Tablet-PC
- Setări Tablet

Lucrul la Tablet-PC-ul

Ghidul utilizatorului pentru Dell™ Latitude™ XT2

- [Înainte de a lucra în interiorul Tablet-PC-ului](#)
- [Instrumente recomandate](#)
- [Oprirea Tablet-PC-ului](#)
- [După ce s-a lucrat în interiorul Tablet-PC-ului](#)

Înainte de a lucra în interiorul Tablet-PC-ului

Utilizați următoarele instrucțiuni de siguranță pentru a vă ajuta să vă protejați Tablet-PC-ul de potențiale deteriorări și a vă asigura siguranța personală. Doar dacă nu există alte specificații, fiecare procedură inclusă în acest document presupune existența următoarelor condiții:

- 1 Ați efectuat pașii din [Lucrul cu Tablet-PC-ul](#).
- 1 Ați citit informațiile de siguranță livrate împreună cu Tablet-PC-ul.
- 1 O componentă poate fi înlocuită sau, dacă este achiziționată separat, instalată prin efectuarea în ordine inversă a procedurii de scoatere.

⚠️ AVERTISMENT: Înainte de a lucra în interiorul Tablet-PC-ului, citiți informațiile privind siguranța, expediate împreună cu Tablet-PC-ul. Pentru informații suplimentare despre cele mai bune practici privind siguranța, consultați pagina de start pentru conformitatea cu reglementările, la adresa www.dell.com/regulatory_compliance.

⚠️ ATENȚIONARE: Doar un tehnician de service autorizat trebuie să efectueze reparații la Tablet-PC. Deteriorările datorate lucrărilor de service neautorizate de către Dell nu sunt acoperite de garanție.

⚠️ ATENȚIONARE: Pentru a evita descărcarea electrostatică, conectați-vă la pământ utilizând o brățară antistatică sau atingând periodic o suprafață metalică nevopsită, cum ar fi un conector de pe partea din spate a calculatorului.

⚠️ ATENȚIONARE: Manipulați componentele și cardurile cu grijă. Nu atingeți componentele sau contactele de pe un card. Țineți un card de margine sau de suportul său metalic. Prindeți o componentă, cum ar fi un procesor, de marginile acesteia, nu de pini.

⚠️ ATENȚIONARE: Atunci când deconectați un cablu, trageți de conectorul său sau de ștecher și nu de cablul propriu-zis. Unele cabluri au conectori cu lamele de fixare; dacă deconectați acest tip de cablu, apăsați pe lamelele de fixare înainte de a deconecta cablul. În timp ce separați conectorii, țineți-i aliniați drept pentru a evita îndoirea pinilor conectorilor. De asemenea, înainte să conectați un cablu, asigurați-vă că ambii conectori sunt orientați corect și aliniați.

📌 NOTĂ: Culoarea Tablet-PC-ului dvs. și anumite componente pot diferi față de ceea ce este prezentat în acest document.

Pentru a evita deteriorarea Tablet-PC-ului, efectuați pașii următori înainte de a începe să lucrați în interiorul Tablet-PC-ului.

1. Asigurați-vă că suprafața de lucru este plană și curată pentru a preveni zgârierea capacului Tablet-PC-ului.
2. Opiți Tablet-PC-ul (consultați [Oprirea Tablet-PC-ului](#)).
3. Dacă Tablet-PC-ul este conectat la un dispozitiv de alimentare (andocat), cum ar fi Media Base sau Battery Slice, deconectați-l.

⚠️ ATENȚIONARE: Pentru a deconecta un cablu de rețea, întâi decuplați cablul de la Tablet-PC, apoi decuplați-l de la dispozitivul de rețea.

4. Deconectați toate cablurile de rețea de la Tablet-PC.
5. Deconectați Tablet-PC-ul și toate dispozitivele atașate de la prizele lor electrice.
6. Închideți afișajul și întoarceți Tablet-PC-ul cu fața în jos pe o suprafață de lucru plană.

⚠️ ATENȚIONARE: Pentru a preveni deteriorarea plăcii de sistem, trebuie să scoateți bateria principală înainte de a depana calculatorul.

7. Scoateți bateria principală (consultați [Scoaterea bateriei principale](#)).
8. Întoarceți Tablet-PC-ul cu partea superioară în sus.
9. Deschideți afișajul.
10. Apăsați butonul de alimentare pentru legarea la masă a plăcii de sistem.

⚠️ ATENȚIONARE: Pentru protecția împotriva șocurilor electrice, deconectați întotdeauna Tablet-PC-ul de la priza electrică înainte de a deschide afișajul.

⚠️ ATENȚIONARE: Înainte de a atinge orice în interiorul Tablet-PC-ului, conectați-vă la pământ atingând o suprafață metalică nevopsită, cum ar fi partea metalică din partea din spate a Tablet-PC-ului. În timp ce lucrați, atingeți periodic o suprafață de metal nevopsită pentru a disipa electricitatea statică care ar putea dăuna componentelor interne.

11. Scoateți orice carduri ExpressCards sau Smart Card instalate din sloturile corespunzătoare.
12. Scoateți hard diskul (consultați [Scoaterea hard diskului](#)).

Instrumente recomandate


Procedurile din acest document pot necesita următoarele instrumente:

- 1 Șurubelniță mică cu vârful lat
- 1 Șurubelniță Phillips #0
- 1 Șurubelniță Phillips #1
- 1 Știft de plastic mic
- 1 CD cu program de actualizare Flash a BIOS-ului

Oprirea Tablet-PC-ului

⚠️ ATENȚIONARE: Pentru a evita pierderea datelor, salvați și închideți toate fișierele deschise și ieșiți din toate programele deschise înainte să închideți Tablet-PC-ul.

1. Închideți sistemul de operare:
i **În Windows Vista:**

Faceți clic pe **Start** , apoi faceți clic pe săgeata din colțul din partea dreaptă jos a meniului **Start** așa cum este prezentat mai jos și faceți clic pe **Shut Down (Închidere)**.



- i **În Windows XP:**

Faceți clic pe **Start** → **Turn Off Computer (Oprire computer)** → **Turn Off (Oprire)**.

Tablet-PC-ul se oprește după ce procesul de oprire a sistemului de operare este finalizat.

2. Asigurați-vă că Tablet-PC-ul și toate dispozitivele atașate sunt oprite. În cazul în care Tablet-PC-ul dvs. și dispozitivele atașate nu s-au oprit automat atunci când ați închis sistemul de operare, apăsați și mențineți apăsat butonul de alimentare timp de aproximativ 4 secunde pentru a le opri.

După ce s-a lucrat în interiorul Tablet-PC-ului

După ce ați finalizat toate procedurile de înlocuire, asigurați-vă că ați conectat toate dispozitivele externe, cardurile și cablurile înainte de a porni calculatorul.

 **ATENȚIONARE:** Pentru a evita deteriorarea Tablet-PC-ului, utilizați exclusiv baterii proiectate pentru acest model de calculator Dell. Nu utilizați baterii proiectate pentru alte calculatoare Dell.

1. Conectați toate dispozitivele externe, cum ar fi replicatorul de porturi, compartimentul pentru baterie sau baza pentru unități optice și reinstalați toate cardurile, cum ar fi un card ExpressCard.
2. Conectați orice cabluri de rețea sau de telefon la Tablet-PC.

 **ATENȚIONARE:** Pentru a conecta un cablu de rețea, mai întâi introduceți cablul în dispozitivul de rețea, apoi conectați-l la calculator.

3. Înlocuiți [bateria principală](#).
4. Conectați Tablet-PC-ul și toate dispozitivele atașate la prizele lor electrice.
5. Porniți Tablet PC-ul.